

## บรรยายพิเศษ เรื่อง : การวิจัยและพัฒนาการเกษตร เพื่อการจัดการทรัพยากร และพัฒนาชนบทเชิงบูรณาการ

อารันต์ พัฒโนทัย <sup>1/</sup>

สวัสดีท่านผู้เข้าร่วมสัมมนาทุกท่าน ก่อนอื่นผมต้องขอขอบคุณทางคณะผู้จัดการสัมมนาที่ได้ให้เกียรติเชิญผมมาบรรยายเสนอแนวความคิดบางประการในการสัมมนาครั้งนี้ หัวข้อเรื่องที่ว่าคณะผู้จัดกำหนดให้ผมมาพูดคือเรื่องการวิจัยและพัฒนาการเกษตรเพื่อการจัดการทรัพยากรและพัฒนาชนบทเชิงบูรณาการ ผมเข้าใจว่าสิ่งนี้คือเป้าหมายที่พวกเราทั้งหลายอยากให้เห็นและอยากจะทำ แต่ภาพยังไม่ชัดเจนว่าจะทำกันอย่างไร และรูปร่างหน้าตาเป็นอย่างไร คณะผู้จัดคงคาดหวังว่าผมจะช่วยให้ชัดขึ้นได้ ซึ่งผมก็จะพยายามในการบรรยายครั้งนี้

หากพิจารณาหัวข้อเรื่องที่กำหนดให้มา จะเห็นว่า มีคำสำคัญ (key word) อยู่ 4 คำ คือ (1) การวิจัยและการพัฒนาการเกษตร (2) การจัดการทรัพยากร (3) การพัฒนาชนบท และ (4) เชิงบูรณาการ ในเนื้อหาแล้ว 3 คำแรกคือเรื่องเดียวกัน กล่าวคือ ในการทำการเกษตรต้องอาศัยทรัพยากร ปัญหาที่เราทราบกันดีก็คือ การพัฒนาการเกษตรที่ผ่านมา ส่งผลให้มีการใช้ทรัพยากรอย่างสิ้นเปลือง ทำให้ทรัพยากรที่มีอยู่เสื่อมโทรมลงไปทุกที เราพูดกันมากกว่าแนวทางการพัฒนาการเกษตรข้างหน้าควรจะเป็นแนวทางของเกษตรยั่งยืนคือไม่ใช่จะเอาผลผลิตสูง แต่เพียงอย่างเดียวเหมือนที่ผ่านมา แต่จะต้องคำนึงถึงการใช้ทรัพยากรอย่างมีประสิทธิภาพ รวมทั้งการอนุรักษ์และฟื้นฟูทรัพยากรธรรมชาติและสิ่งแวดล้อมด้วย ฉะนั้น ในการทำการเกษตร การจัดการทรัพยากรจึงเป็นสิ่งสำคัญ การทำการเกษตรกับการจัดการทรัพยากรจึงเป็นเรื่องเดียวกัน และการพัฒนาการเกษตรก็คือการปรับปรุงประสิทธิภาพของการจัดการทรัพยากรนั่นเอง และเนื่องจากผู้ที่ทำการเกษตรส่วนใหญ่คือเกษตรกรรายย่อยที่อยู่ในชนบท จึงคาดหวังว่า การพัฒนาการเกษตรจะทำให้ชีวิตความเป็นอยู่ของเกษตรกรชาวชนบทเหล่านั้นดีขึ้น การพัฒนาการเกษตรจึงเป็นเครื่องมืออย่างหนึ่งในการพัฒนาชนบท หรืออาจจะมองว่าการพัฒนาชนบทเป็นวัตถุประสงค์หรือเป้าหมายหนึ่งของการพัฒนาการเกษตรก็ได้ รวมความแล้วการวิจัยและพัฒนา การเกษตรเพื่อการจัดการทรัพยากร และการพัฒนาชนบท ก็เป็นเรื่องที่เราทำกันมาและสัมมนากันมาโดยตลอด ไม่ได้มีอะไรใหม่ เพียงแต่รายละเอียดเนื้อหาสาระและกระบวนการดำเนินงาน จะแตกต่างกันไปในแต่ละเรื่องและแต่ละบริบท

คำสุดท้ายที่เพิ่มเข้ามาคือคำว่า “เชิงบูรณาการ” คำถามก็คือ ทำไมต้องเพิ่มคำนี้เข้ามาด้วย หากพิจารณาการวิจัยและพัฒนาการเกษตรที่ผ่านมา จะเห็นว่า ส่วนใหญ่แล้วเราต่างคนต่างทำ ทำอย่างไรจึงจะทำให้งานที่พวกเราทั้งหลายทำกันนั้น สอดประสานและส่งเสริมสนับสนุนซึ่งกันและกัน ยังมีคำถามต่อไปอีกว่า ที่ว่าเชิงบูรณานานั้น เป็นการวิจัยและพัฒนาการเกษตรเชิงบูรณาการ หรือการจัดการทรัพยากรธรรมชาติเชิงบูรณาการ หรือการพัฒนาชนบทเชิงบูรณาการ ในความเห็นของผมก็ค่อนข้างเดียวกัน เพียงแต่ประเด็นที่ชูเป็นตัวตั้งแยกได้เป็น 3 เรื่อง คือเรื่องของการวิจัยและพัฒนาการเกษตร เรื่องของการจัดการทรัพยากรธรรมชาติ และเรื่องของการพัฒนาชนบท ในส่วนของพวกเราที่เป็นชาวเกษตร คงจะซีดดวงตัวเองให้อยู่เฉพาะในเรื่องเกษตรแต่เพียงอย่างเดียวคงไม่ได้ เพราะการจะเกี่ยวเนื่องกับเรื่องอื่นๆ ด้วย ซึ่งพวกเราที่ทำงานเชิงระบบทราบกันดี แต่พื้นฐานและภารกิจของหน่วยงานของพวกเราเป็นด้านการเกษตร จุดเน้นของเราคงจะต้องอยู่ที่การเกษตร หรือต้องเอาการเกษตรเป็นตัวตั้ง ส่วนจะไป

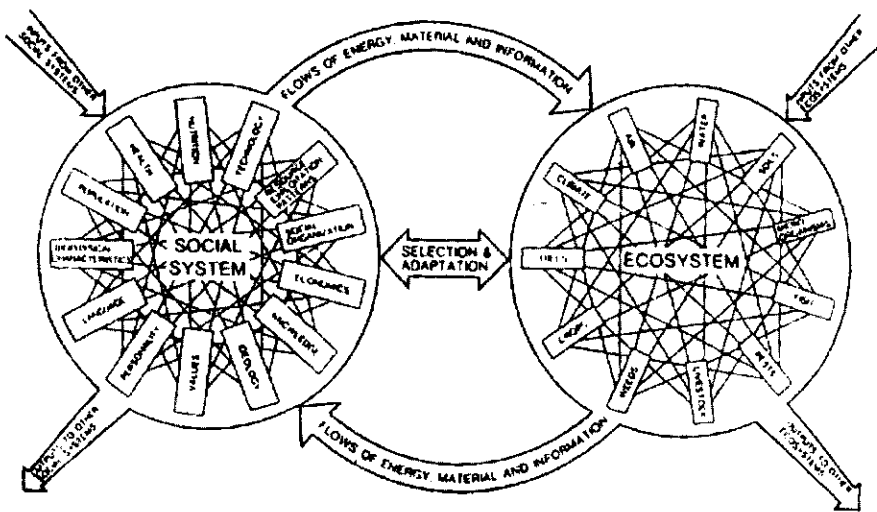
<sup>1/</sup> ศาสตราจารย์ ภาควิชาพืชไร่ คณะเกษตรศาสตร์ มหาวิทยาลัยขอนแก่น

เกี่ยวข้องกับเรื่องอะไรบ้างค่อยว่ากันอีกเรื่องหนึ่งต่างหาก เรื่องนี้คงไม่ใช่ประเด็นของการบรรยายครั้งนี้ เพราะเรื่องการพัฒนาการเกษตรก็มีการพูดกันมากแล้ว เรื่องการจัดการทรัพยากรธรรมชาติ ก็มีเนื้อหาสาระและประเด็นพิจารณามากมายเกินกว่าที่จะพูดได้หมดในเวลาอันจำกัด ผมเข้าใจว่าประเด็นหลักที่ต้องการให้ผมมาพูดอยู่ที่คำว่า “เชิงบูรณาการ” ซึ่งผมจะถือเป็นเป็นจุดเน้นในการบรรยายครั้งนี้

ถ้าเข้าใจไม่ผิด คำว่า “บูรณาการ” มาจากคำภาษาอังกฤษว่า “Integrate” ซึ่งพจนานุกรมให้ความหมายไว้ว่า “To make whole or complete by adding or bring together parts. To put or bring (parts) together into a whole; unify”

ถามว่าเราเข้าใจความหมายของคำว่า Integrate กันอย่างไรบ้าง จริงๆ แล้วดูเหมือนว่าจะไม่มีอะไรมาก คือมีกิจกรรมที่จะต้องทำหลายๆ อย่าง แต่ทำอย่างไรที่จะให้กิจกรรมเหล่านั้นสอดคล้องประสานกัน เป็นเนื้อเดียวกัน ซึ่งในการทำจริงไม่ใช่ของง่าย

ภาพข้างล่าง (ภาพที่ 1) เป็นภาพแนวคิดพื้นฐานของระบบนิเวศเกษตร (Agroecosystem) แสดงถึงปัจจัยต่างๆ ที่เกี่ยวข้อง ในหลักการทางด้านนิเวศวิทยาของมนุษย์ (Human ecology) เขาพยายามจะทำให้ง่ายขึ้น โดยแบ่งระบบนิเวศเกษตรออกเป็น 2 ระบบ คือระบบนิเวศ (Ecosystem) ซึ่งเป็นส่วนที่เกี่ยวกับธรรมชาติ และระบบสังคม (Social system) ซึ่งเป็นส่วนที่เกี่ยวกับคน แต่ละระบบก็มีปัจจัยที่เกี่ยวข้องมากมาย ระบบนิเวศจะมีปัจจัยทางกายภาพและชีวภาพ เช่นดิน ฝน ภูมิอากาศ พืช สัตว์ ศัตรูพืช ฯลฯ ระบบสังคมจะมีปัจจัยที่เกี่ยวข้องกับเศรษฐกิจและสังคม ได้แก่ ตลาด ประชากร องค์กร ความเชื่อ การเมือง ศาสนา ฯลฯ ยิ่งไปกว่านั้น ปัจจัยเหล่านี้ยังมีปฏิสัมพันธ์ซึ่งกันและกันในลักษณะที่ซับซ้อน ในการจัดการกับระบบ จะมองด้านใดด้านหนึ่งเดี่ยวๆ ไม่ได้ จะต้องมององค์รวม เพราะการปรับปรุงเปลี่ยนแปลงส่วนใดส่วนหนึ่งของระบบ จะมีผลกระทบต่อส่วนอื่นด้วย ทำให้เราต้องเอาแนวทางเชิงระบบมาใช้ ซึ่งเรื่องนี่คือหลักการของงานวิจัยเชิงระบบที่เราได้พูดกันมากกว่า 20 ปีแล้ว

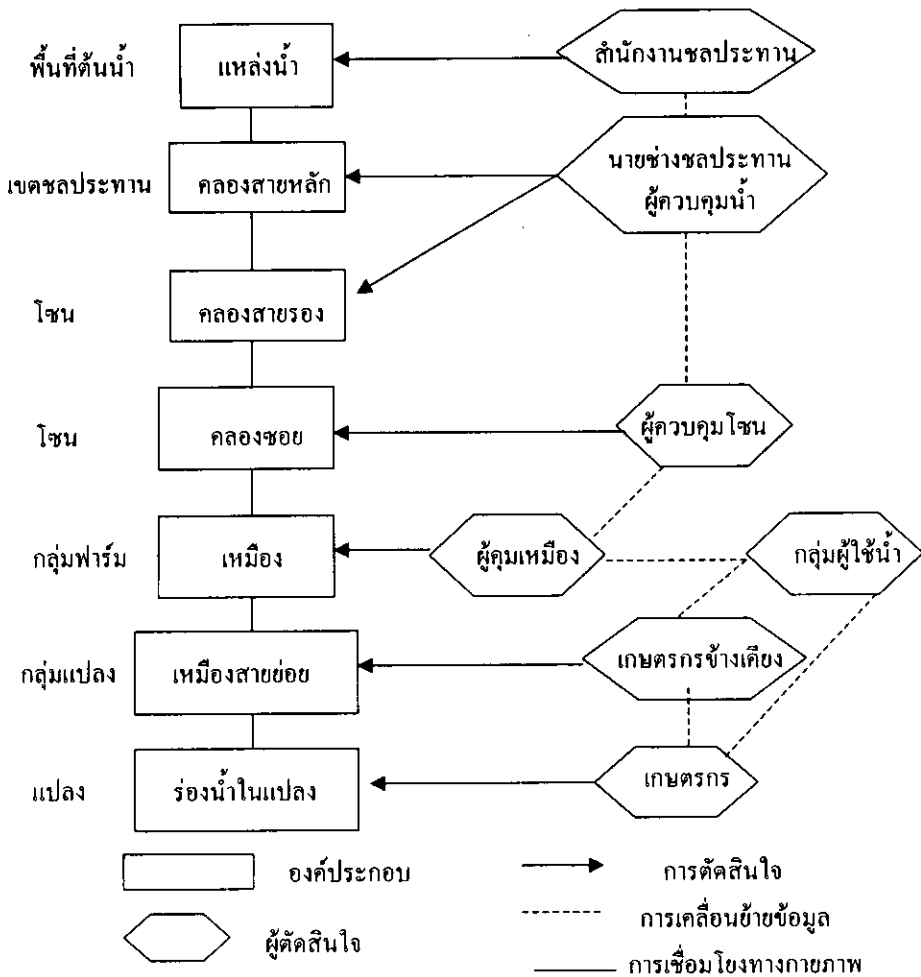


ภาพที่ 1 องค์ประกอบของระบบนิเวศเกษตร

ที่มา : Rambo and Sa, se, 1984.

ภาพที่ 2 แสดงระบบการตัดสินใจในการให้น้ำชลประทานในเขตชลประทานของรัฐแห่งหนึ่งในภาคเหนือ จะเห็นว่า การที่ชาวบ้านคนหนึ่งจะได้นำน้ำเข้าแปลงนาของเขา ไม่ใช่ว่าเขาจะกำหนดเองได้ จะต้องผ่านการตัดสินใจของคนหลายระดับ ตั้งแต่นายช่างชลประทานจะต้องเปิดน้ำเข้าคลองใหญ่ ต่อมาเข้าคลองซอย การที่น้ำจะไปสู่คลองซอยย่อยๆ ลงไปอีก ก็จะมีการควบคุม ทั้งโดยผู้คุมโซน และกลุ่มผู้ใช้น้ำต่างๆ แม้กระทั่งเจ้าของแปลงข้างเคียง ฉะนั้น เรื่องที่ดูเหมือนง่ายอย่างการเอาน้ำเข้าแปลงในเขตชลประทาน จึงไม่่ง่ายอย่างที่คิด ไม่ใช่ถ้าชาวบ้านคนหนึ่งอยากได้น้ำแล้วเขาจะได้ จะต้องมีการตัดสินใจของผู้ที่เกี่ยวข้องหลายคน ถ้าการตัดสินใจของเขาเหล่านั้นไม่ประสานกันชาวบ้านก็ไม่ได้น้ำ เมื่อย้อนกลับมาดูเรื่องของเกษตรซึ่งมีปัจจัยที่เกี่ยวข้องอยู่มากและค่อนข้างซับซ้อน การประสานจะต้องมีหลากหลาย ประเด็นก็คือ เราจะ Integrate กันอย่างไร

เมื่อพูดถึง Integrate ผมคิดถึงเรื่อง การสร้างถนน และการวางระบบประปา ไฟฟ้า ทั้งนี้ ที่คิดถึงเรื่องนี้ก็เพราะเรามักจะพบเห็นเสมอว่า เมื่อสร้างถนนเรียบร้อยอย่างดีแล้ว ก็มีการมาขุดเพื่อจะวางท่อประปา ขุดเสร็จ ถมเสร็จ ไฟฟ้ามาขุดเพื่อวางสายไฟอีก แต่ 3 เรื่องแค่นี้ก็มีการมาขุดมาถมหลายรอบ ทั้งนี้เพราะการดำเนินงานไม่ได้ Integrate กัน ถ้ามว่าทำไมจึงไม่ Integrate กัน ลองนึกดูว่าถ้าจะ Integrate เรื่องถนน ประปา ไฟฟ้า จะต้องทำอะไรบ้าง



ภาพที่ 2 โครงสร้างของการตัดสินใจในโครงการชลประทานของรัฐในภาคเหนือ

(ที่มา : Gypmamtasiri et al., 1980)

สิ่งที่เราอยากจะได้คือการ **ประสานกิจกรรม** ทั้ง ถนน ประปา ไฟฟ้า ให้ไปด้วยกัน สอดคล้องกัน กิจกรรมจะประสานกันได้ ประการแรกต้อง **ประสานเรื่องเวลา** ไม่ใช่มาทำพร้อมกัน แต่ต้องทำสิ่งหนึ่งก่อน ถึงจังหวะหนึ่งจึงมาทำอีกสิ่งหนึ่ง ให้ไปด้วยกันได้ เช่นต้องทำถนนก่อน เสร็จระดับหนึ่งจึงมาวางท่อประปา วางท่อเสร็จถนนต้องมาทำต่อ อย่างนี้เป็นต้น ช่วงเวลาในการดำเนินกิจกรรมต่างๆ ต้องสอดคล้องกันหมด จึงจะไปด้วยกันได้ ทำให้เสร็จในคราวเดียวกันทั้งหมด ไม่ต้องมาขุดมากลอบอีกในภายหลัง ปัญหาที่มักจะมีคืองบประมาณ ได้มาคนละเวลากัน ในการตัดถนนสายนี้ ถนนได้งบมาก่อน ประปาได้มาทีหลัง ไฟฟ้าได้มาอีกปีหนึ่ง ก็เลยทำพร้อมกันไม่ได้ ถ้าจะให้ได้งบประมาณพร้อมกัน จะต้องมีการ **ประสานงบประมาณ** ซึ่งจะได้ก็ต่อต้องมีแผนร่วมกันมาก่อน จึงต้องมีการ **ประสานแผน** แผนจะประสานกันได้ต้องมีนโยบายมาก่อนว่าที่ไหนจะทำอะไรกันบ้าง จึงต้องมีการ **ประสานนโยบาย** แต่ก่อนจะมาเป็นนโยบาย จะต้องมีความคิดร่วมกันก่อนว่าจะประสานกัน ถ้าไม่ตั้งใจจะประสานกันในการทำแผน การประสานแผนก็จะไม่เกิด ฉะนั้นเหนือสิ่งอื่นใดจะต้องมีการ **ประสานแนวคิด** ผมยกเรื่องนี้ขึ้นมาเป็นตัวตัวอย่างให้เห็นได้ง่ายๆ และชัดเจนว่า ในเรื่องของการดำเนินงานแบบบูรณาการนั้น จะต้องมีการประสานกันหลายอย่าง และหลายขั้นตอน

ในเรื่องการเกษตร ซึ่งมีปัจจัยเกี่ยวข้องข้องมากมายและสลับซับซ้อน จึงต้องการการประสานกันหลายเรื่องและหลายระดับ แต่ไม่ว่าจะซับซ้อนมากมายเพียงใด หลักการก็คงจะไม่แตกต่างไปจากเรื่องถนน ประปา ไฟฟ้า ที่กล่าวข้างต้น เหนือสิ่งใดคือต้องมีแนวคิดที่อยากจะประสานกันก่อน เมื่อมีแนวคิดแล้วการจะทำให้เกิดเป็นนโยบายเป็นแผน ก็มีขั้นตอน และมีรายละเอียดปลีกย่อย รวมทั้งมีอุปสรรคต่างๆ มากมาย ไม่ใช่อยู่ ก็เกิดขึ้นมาได้ การที่จะทำให้กิจกรรมเหล่านี้ประสานกันได้ จะต้องมีการขบวนการค่อนข้างยืดยาวพอสมควร แล้วถ้าเราไม่สามารถจะทำให้ขบวนการนี้เข้าไปผนวกอยู่ในระบบการดำเนินงานปกติของเราได้ จะต้องมาตั้งต้นกันใหม่ทุกครั้ง ก็คงจะยากและก็คงจะได้เป็นจตุๆ เท่านั้น

ลองพิจารณาตัวอย่างอีกเรื่องหนึ่ง ลองนึกว่าท่านกำลังจะสร้างบ้าน บ้านแต่ละหลังก็จะต้องมีหลังคา มีพื้น มีฝ้าผนัง ในบ้านก็จะมีห้องต่างๆ และแต่ละห้องก็จะมีส่วนประกอบแตกต่างกันไป ห้องน้ำก็ต้องมีกระเบื้อง และยังมีรายละเอียดปลีกย่อยลงไปอีก เช่นกระเบื้องใช้แบบไหน สีอะไร ก๊อกน้ำจะอยู่ตรงไหน ใช้แบบไหน ฯลฯ ในการก่อสร้างจะมีช่างอยู่หลายฝ่าย ทั้งช่างปูน ช่างไม้ ช่างประปา ช่างไฟฟ้า ช่างเฟอร์นิเจอร์ ถ้ามองว่าจะให้ช่างเหล่านี้มาที่เดียวพร้อมกันทั้งหมดได้หรือไม่ คำตอบก็คือไม่ได้ งานแต่ละอย่างจะมีเวลาที่เหมาะสมของตัวเอง และมีลำดับก่อนหลังตามแต่ชนิดของงาน จะเอาช่างทำหลังคามาก่อนที่จะก่อสร้างก็ไม่ได้ จะรอให้ทำพื้นบ้านทำฝ้าบ้านเสร็จแล้วจึงเอาช่างประปามากก็ไม่ได้ ถ้ามองว่าจะให้บ้านรูปร่างหน้าตาเป็นอย่างไร จะให้ต่างคนต่างคิดอย่างนั้นหรืออยู่ๆจะเอา ช่างปูนมาตั้งเสาก่อฐาน แล้วเอาช่างหลังคามาท่าหลังคา แล้วก็เอาช่างอื่นๆมาทำงานของเขา จะออกมาเป็นบ้านหรือไม่ก็น่าสงสัยอยู่ การสร้างให้เป็นบ้านจะต้องมีแบบมาก่อนว่าจะให้เป็นทรงแบบไหน มีกี่ห้องนอน ห้องน้ำจะกว้าง ยาวเท่าไร หลังคาต้องมีแบบส่วนประกอบอื่นๆก็ต้องมีแบบ แล้วช่างต่างๆเหล่านั้นก็มาทำในส่วนที่เป็นองค์ประกอบในหน้าที่ของตน จนกระทั่งเสร็จหมด การดำเนินการแต่ละอย่างจะต้องมาตามจังหวะของตน มีก่อนมีหลัง ไม่ใช่จะทำพร้อมกันหมด รูปร่างหน้าตาแต่ละบ้านก็ไม่เหมือนกัน และยังมีรายละเอียดปลีกย่อยอีก แต่ทั้งหมดจะต้องมีโครงใหญ่ มีแบบแปลนเป็นตัวกำกับ จะเห็นได้ว่า กว่าที่จะเสร็จเป็นบ้านหลังหนึ่ง ก็ต้องมีการประสานกันหลายฝ่าย ข้อสำคัญก็คือต้องมีแบบแปลนเป็นตัวกำกับ

เมื่อได้บ้านหลังหนึ่งแล้ว รูปร่างสวยงามดี ประเด็นต่อไปก็คือบ้านนี้ตั้งอยู่ที่ไหน มีทางเข้าออกหรือไม่ ถนนหนทางสภาพเป็นอย่างไร ท่างระบายน้ำมีหรือไม่ ระบายไปออกที่ไหน จะเป็นเหมือนบ้านจัดสรรซึ่งมีสาธารณูปโภคจัดไว้พร้อม หรือเป็นบ้านเดี่ยวๆ ที่ต่างคนต่างสร้าง บรรยากาศรอบบ้านเป็นอย่างไร ส่วนประกอบที่

อยู่รอบบ้านก็เป็นส่วนหนึ่งของสภาพแวดล้อมของบ้านที่อยู่ ซึ่งก็เกี่ยวข้องกับหลายฝ่าย มองสูงไปอีกชนิดหนึ่งเป็นกลุ่มบ้าน ก็ต้องดูว่ามีโรงงานมาตั้งข้างๆ บ้านเราหรือไม่ โรงงานอาจจะปล่อยก๊าซและของเสียต่างๆ ออกมารบกวน อาจมีการตัดถนนผ่านเข้ามา ทำให้น้ำท่วมบ้านเรา จะเห็นได้ว่าการจัดระเบียบในระดับที่สูงขึ้นไป จะต้องมีส่วนเป็นตัวกำกับ จะมีโซนสีเขียว มีโซนอุตสาหกรรม มีย่านการค้า ย่านที่อยู่อาศัยต่างๆ สูงขึ้นไปกว่านั้นอีก จากเมืองจะมีภาคอุตสาหกรรม มีถนน มีโรงงานอยู่ตรงไหนบ้าง มีแหล่งท่องเที่ยวอยู่ตรงไหนบ้าง ในเรื่องของงานที่จะจัดองค์ประกอบต่างๆ เหล่านี้ ถ้าไม่ประสานกัน ผลที่ได้ออกมาก็จะได้ภาพที่ไม่ค่อยเรียบร้อยเท่าไรนัก ถ้ามองว่าสิ่งเหล่านี้จะวางผังไว้ก่อนหรือจะวางทีหลัง ถ้าไปอเมริกาจะเห็นว่า บ้านเมืองของเขาเป็นตารางหมากรุกกันหมด เขาตัดถนนล่วงหน้าไว้แล้ว แต่ที่ญี่ปุ่นไม่เป็นเช่นนั้น เมื่อแออัดมากๆ ก็หาทางตัดถนนเป็นซอยเล็กๆ ภายหลัง เช่นเดียวกับกรุงเทพฯ ซึ่งค่อยๆ หาทางลัดใหม่ๆ เชื่อมต่อถนนสายหลักต่างๆ ขอนแก่นก็เหมือนกัน ในส่วนของตัวเมืองชั้นใน เขาวางผังไว้ดี มีถนนตัดเป็นตารางสี่เหลี่ยม แต่พอออกนอกเมืองกลับเป็นการขยายที่ไม่มีระเบียบ สร้างกันตามธรรมชาติ มีตรอก มีซอยเดิมอย่างไร ก็เป็นไปอย่างนั้น

ที่ผมยกตัวอย่างข้างต้น ก็เพื่ออุปมาให้เห็นภาพของลำดับขั้นต่างๆ ซึ่งในด้านการเกษตรก็มีเหมือนกัน เรามีตั้งแต่การทำเกษตรระดับแปลง สูงขึ้นมาเป็นครัวเรือนเกษตรกร ถัดขึ้นมาเป็นระดับชุมชนอย่างนี้ แล้วมีสูงขึ้นอีกหลายระดับขั้น เพราะฉะนั้นในเรื่องของ Integrate คงไม่ใช่ Integrate เพียงระดับเดียว แต่เป็นเรื่องที่ต้องทำหลายลำดับขั้น ลองดูตัวอย่างทางด้านเกษตรบ้าง ภาพที่ 3 เป็นภาพของพื้นที่การเกษตรที่บ้านดงสระคร่าน ซึ่งอยู่ตรงเขตต่อระหว่างขอนแก่นกับเพชรบูรณ์ เป็นพื้นที่ที่ทางสำนักวิจัยและพัฒนาเกษตร เขตที่ 3 ขอนแก่นไปทำงานร่วมกับกรมพัฒนาที่ดิน และมีสถาบันวิจัยพืชในเขตที่ค่อนข้างแห้งแล้งนานาชาติ (ICRISAT) เข้ามาช่วย ที่จริงหมู่บ้านนี้กรมพัฒนาที่ดินได้เข้าไปดำเนินการอยู่ก่อนแล้ว จะเห็นมีการปลูกพืชตามแนว Contour ในภาพนอกจากแปลงปลูกพืชแล้ว ตรงส่วนที่เป็นร่องทางน้ำ ชาวบ้านเขายังเหลือพื้นที่เป็นป่าละเมาะเพื่อป้องกันการชะล้างพังทลายของดิน จะเห็นได้ว่าการจัดการพื้นที่ทั้งผืนของลุ่มน้ำขนาดเล็กจะเกี่ยวข้องกับหลายครัวเรือนและจะครอบคลุมพื้นที่หลายชนิด นอกจากพื้นที่ที่ใช้ในการเกษตรแล้ว ยังมีพื้นที่รอบๆ และพื้นที่ขอบร่องน้ำอีกด้วย ในส่วนของพื้นที่เพาะปลูก ในภาพจะเห็นแนวหญ้าแฝกซึ่งกรมพัฒนาที่ดินได้เข้าไปส่งเสริมให้ชาวบ้านปลูกเป็นแนว contour ปัจจุบันชาวบ้านบอกว่าจะไถแฝกทิ้งแล้ว เพราะเขาไม่เห็นว่าเป็นประโยชน์ เขาอยากได้ไม้ผลไปปลูกตรงแนวแฝก เขาบอกว่าถ้ามีไม้ผลอยู่ก็จะเก็บแฝกไว้ แต่ถ้ามีแต่แฝกอย่างเดียวเขาจะไถทิ้ง เพราะแถวแฝกนอกจากจะเป็นที่สะสมหญ้าและศัตรูพืชทั้งหลายแล้ว ยังเสียพื้นที่เพาะปลูกไปอีก ถ้ามองว่าเขาไม่สนใจเรื่องการสูญเสียดินจากการชะล้างพังทลายหรือคำตอบก็คือเขารู้ดี แต่เขาเห็นเป็นเรื่องธรรมดา เป็นสิ่งที่เกิดตามธรรมชาติที่เขาพบเห็นแต่ไหนแต่ไรมาแล้ว เขาเห็นว่าสิ่งอื่นมีความสำคัญมากกว่า ประเด็นนี้จะเป็นเรื่องของความเข้าใจผิด ความไม่รู้หรืออะไรก็แล้วแต่แต่เนื้อคือความจริงเป็นความรู้ลึกของเกษตรกรอย่างนั้น การที่จะไปเปลี่ยนความรู้สึกหรือเปลี่ยนทัศนคติก็เป็นอีกเรื่องหนึ่งต่างหาก



ภาพที่ 3 พื้นที่การเกษตรของบ้านดงสระคร่าน อ. น้ำหนาว จ. เพชรบูรณ์

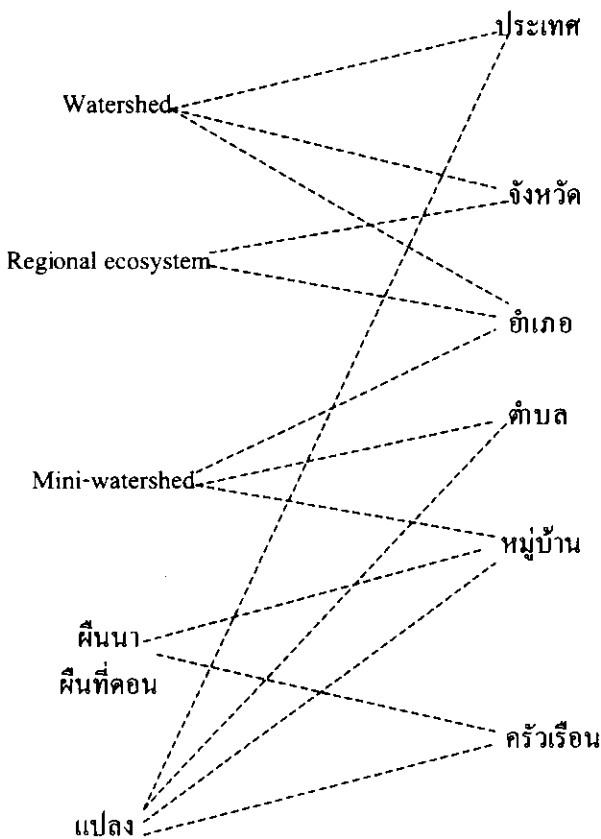
ตัวอย่างนี้ชี้ให้เห็นว่า การส่งเสริมให้เกษตรกรปลูกผักเพื่อป้องกันการชะล้างพังทลายของดิน จะดูแลแยกอย่างเดี่ยวไม่ได้ จะต้องมึสิ่งจูงใจอย่างอื่นให้เกษตรกรเห็นประโยชน์ร่วมกันด้วย ส่วนจะเป็นผลประโยชน์เริ่มแรกหรือเป็นผลพลอยได้เป็นอีกเรื่องหนึ่งต่างหาก ในแง่ของเกษตรกรไม่ผลอาจะจะเป็นวัตถุประสงค์แรก แยกอาจจะเป็น วัตถุประสงค์รองหรือเป็นผลพลอยได้ แต่ในแง่ของนักวิชาการแยกอาจจะเป็นวัตถุประสงค์หลักไม่ผลจะเป็น วัตถุประสงค์รอง ไม่ว่าจะลำดับจะเป็นอย่างไรก็ตาม จะต้องมึทั้งแยกและไม่ผลจึงจะเป็นที่ยอมรับของเกษตรกร

ที่หมู่บ้านแห่งนี้ มีเกษตรกรรายหนึ่งปลูกไม้ผลเป็นแปลงใหญ่พอสมควร เนื่องจากไม่มีแหล่งน้ำชลประทาน เขาจึงปลูกกล้วยก่อน แล้วปลูกไม้ผลตรงโคนต้นกล้วย ซึ่งก็ได้ผลดี ทั้งกล้วยและไม้ผลเจริญเติบโตดี เขาหวังว่ากล้วยจะให้รายได้ในขณะที่ไม้ผลยังเล็ก ซึ่งก็เป็นความจริง เพียงแต่ว่าเมื่อกล้วยให้ผลผลิตออกมา ราคาต่ำมาก เพียงแค่ร้อยละ 5 บาทเท่านั้น เขาอยากได้เครื่องตากกล้วย เขาถามว่าจะช่วยเขาในเรื่องเครื่องตากแสงอาทิตย์ได้หรือไม่ เพื่อเขาจะได้แปรรูปให้เป็นผลิตภัณฑ์ที่มีมูลค่าสูงขึ้น และ เก็บได้นานขึ้น คำถามก็คือ เราซึ่งทำงานวิชาการด้านการเกษตร จะช่วยเหลือเกษตรกรในเรื่องเครื่องตากกล้วยได้หรือไม่อยู่นอกเหนือหน้าที่ของเราหรือไม่ ถ้าไม่มีทางที่จะทำให้ มูลค่าเพิ่ม กล้วยจะอยู่ได้อย่างไร นอกจากนี้ยังมีกิจกรรมต่อเนื่องเรื่องตลาดและอื่นๆ อีก ที่จะทำให้การปลูกกล้วยยืนอยู่ได้ ไม่ใช่แต่เรื่องของเกษตรอย่างเดียว

ในเรื่องการจัดการที่ดิน ถ้าใครเคยเห็นภาพการจัดการพื้นที่ลุ่มน้ำขนาดเล็กของ ICRIASAT ในพื้นที่ของศูนย์ จะประทับใจ เขาจัดพื้นที่โดยใช้ Broad bed and furrow system คือจัดทำแปลงยกร่อง ตามแนว contour มีทางระบายน้ำซึ่งมีการปลูกหญ้าป้องกันการชะล้างพังทลายของดินอย่างดี มีการขุดบ่อน้ำเพื่อรับน้ำจากแปลง แล้วเอาน้ำจากบ่อมาใช้ปลูกพืช การจัดการพื้นที่ทั้งผืนด้ายรูปออกมาสวยงามมาก แต่เมื่อน้ำออกไปส่งเสริมแก่เกษตรกรกลับไม่เป็นที่ยอมรับ เพราะการจัดการพื้นที่ลุ่มน้ำทั้งผืน จะคลุมพื้นที่ถือครองของเกษตรกรหลายราย รายที่อยู่ใต้บ่อก็จะได้รับประโยชน์จากน้ำในบ่อ ส่วนคนที่อยู่เหนือบ่อต้องเสียพื้นที่ทำร่องน้ำ ต้องปลูกหญ้าโดยไม่ได้ประโยชน์จากน้ำในบ่อ ก็เลยไม่เอาด้วย การจัดการทรัพยากรในลักษณะเช่นนี้ จะมีปัจจัยต่างๆ เกี่ยวข้องหลายอย่าง

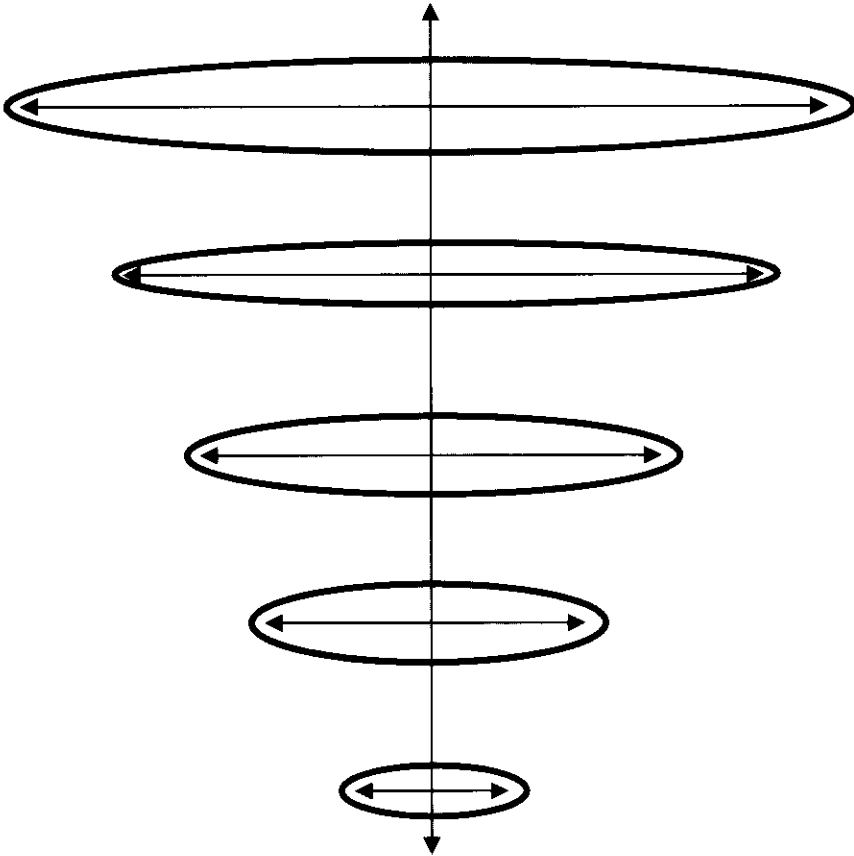
จึงกล่าวกันว่า การจัดการทรัพยากรธรรมชาติจะต้องอาศัยกลุ่ม เพราะต้องตัดสินใจร่วมกัน คนๆ เดียวจะจัดการได้ก็แต่ภายในแปลงของตัวเอง ในปัจจุบันเราพูดถึงเรื่องการจัดการในระดับ Landscape มากขึ้น พูดถึงการจัดการระดับลุ่มน้ำมากขึ้น ซึ่งจะมีผู้ที่เกี่ยวข้องหลายฝ่าย มีผู้ที่มีส่วนได้ส่วนเสียหลายกลุ่ม จะเห็นได้จากการเดินขบวนเรื่องเขื่อนปากมูล ซึ่งผู้ที่มีส่วนได้ส่วนเสียยังมีความเห็นไม่ตรงกัน เรื่องของการจัดการทรัพยากรและสิ่งแวดล้อม ไม่ใช่มีเรื่องที่ดินอย่างเดียว มีเรื่องอื่นๆ มากกว่านั้น กรณีของเขื่อนปากมูลมีเรื่องปลา เรื่องความหลากหลายทางชีวภาพ และอื่นๆ อีกหลายอย่าง ในกรณีอื่นเราจะเห็นภาพของการเอากุ้งมาเลี้ยงในนา ที่น้ำเสียจากบ่อกุ้งส่งผลกระทบต่อการทำนา เราเห็นภาพของป่าชายเลนที่ถูกทำลายไปมากมาย เพื่อเอาพื้นที่ไปทำบ่อเลี้ยงกุ้ง เป็นต้น เรื่องการจัดการทรัพยากรธรรมชาติเป็นเรื่องที่กว้างขวางกว่าประเด็นที่เราพูดถึงกันในการสัมมนาครั้งก่อนๆ มาก

เมื่อพูดถึงระบบเกษตรจะเห็นว่ามีความหลายระบบด้วยกัน และมีหลายลำดับชั้น (ภาพที่ 4) ลำดับชั้นด้านหนึ่งมองในแง่ระบบนิเวศ ก็จะมีตั้งแต่ระดับแปลง ระดับ Landscape ขึ้นไปจนถึงระดับลุ่มน้ำขนาดเล็ก และลุ่มน้ำขนาดใหญ่ อีกด้านหนึ่งมองในแง่ระบบการปกครอง ก็จะมีตั้งแต่ครัวเรือน หมู่บ้าน ตำบล อำเภอ จังหวัด ขึ้นไปจนถึงประเทศ แนวคิดในการจัดการในเชิงวิชาการจะอาศัยหลักทางด้านระบบนิเวศเป็นตัวกำหนด แต่ในเรื่องการตัดสินใจจะมาจากหน่วยงานราชการบางคนอยู่ในเขตลุ่มน้ำเดียวกัน แต่ว่าคนละตำบล คนละหมู่บ้านกัน การจัดการต่างๆ กำหนดมาจากหน่วยตัดสินใจคนละหน่วยกันคนที่ตัดสินใจก็คนเป็นคนละคนกันถ้าเราจะจัดการทั้งลุ่มน้ำจะเกี่ยวข้องกับหลายตำบล หลายอำเภอ หลายจังหวัดด้วยกัน การจะให้ทำงาน Integrate กัน ตำบล อำเภอ และจังหวัดต้องประสานกันด้วย ไม่เช่นนั้นก็จะไม่สามารถ Integrate กันได้



ภาพที่ 4 ลำดับชั้นของระบบนิเวศและระบบการปกครอง

ภาพที่ 5 แสดงกรอบแนวคิดของการประสานงาน กล่าวคือ ระบบจะมีลำดับชั้นอยู่หลายระดับ ลูกศรแสดงทิศทางการประสานงาน ซึ่งจะต้องมีทั้งแนวราบในระดับเดียวกัน และต้องมีการประสานข้ามระดับด้วย เรื่องที่เรามาเสนอกันในการสัมมนาเกษตรระบบเกษตร ส่วนใหญ่มักจะพูดลำดับชั้นเดียว และก็ลำดับชั้นกลางๆ อย่างมากก็เป็นระดับครัวเรือน ระดับชุมชนยังมีน้อย ยิ่งเป็นระดับประเทศ ระดับ Macro ลงมา เราเห็นภาพไม่ชัด ขาดการเชื่อมต่อตรงกลาง เรามีทั้งบนและมีข้างล่าง แต่ตรงกลางๆ ไม่ค่อยมี และยังมีปัญหาอยู่มากในเรื่องของ Scale up และ Scale down ซึ่งก็เป็นจุดอ่อนอีกอย่างหนึ่งของงานวิจัยและพัฒนาของเราที่ผ่านมา



ภาพที่ 5 กรอบแนวคิดของการประสานงาน ซึ่งต้องมีทั้งแนวราบภายในลำดับชั้น และแนวดิ่งข้ามลำดับชั้น

ในเรื่องการประสานงาน เรื่องที่จะต้องประสานมีหลายเรื่อง หน่วยงานที่เกี่ยวข้องก็มีมากมาย แค่หน่วยเดียวก็ยังทำงานร่วมกันไม่ค่อยจะได้ ยิ่งจะข้ามหน่วยอีก คนที่จะประสานก็มีมาก ไม่ใช่แต่เพียงหน่วยราชการ เท่านั้น อย่างลืมน่าตอนนี้เราต้องเอาชาวบ้าน เอาชุมชนเป็นตัวตั้ง เราจะต้องไปหาเขา เราจะต้องไปประสานกับเขา ไม่ใช่ให้เขามาประสานกับเรา แม้แต่ในชุมชนเองก็มีครัวเรือนที่จะต้องประสานกันหลายครัวเรือน คำถามก็คือ แล้วจะทำกันอย่างไร

ผมนึกถึงเรื่องของประปา ไฟฟ้า และถนน นึกถึงเรื่องบ้านที่ยกตัวอย่างมาข้างต้น ว่าจะต้องมีโครงก่อน จึงจะทำอะไรต่างๆ ได้ แต่การที่จะกำหนดโครงได้ ต้องมีเรื่องของวิธิต่างๆ หลักพระพุทธศาสนาก็บอกไว้ว่า การที่คนเราจะทำอะไรจิตเป็นตัวกำหนด เราคิดอย่างไรการกระทำหรือพฤติกรรมก็จะออกมาอย่างนั้น สิ่งที่เราควรจะต้องคิดกันมากๆ ก็คือเรื่องของวิธิต่างๆ หรือวิธิต่างๆ

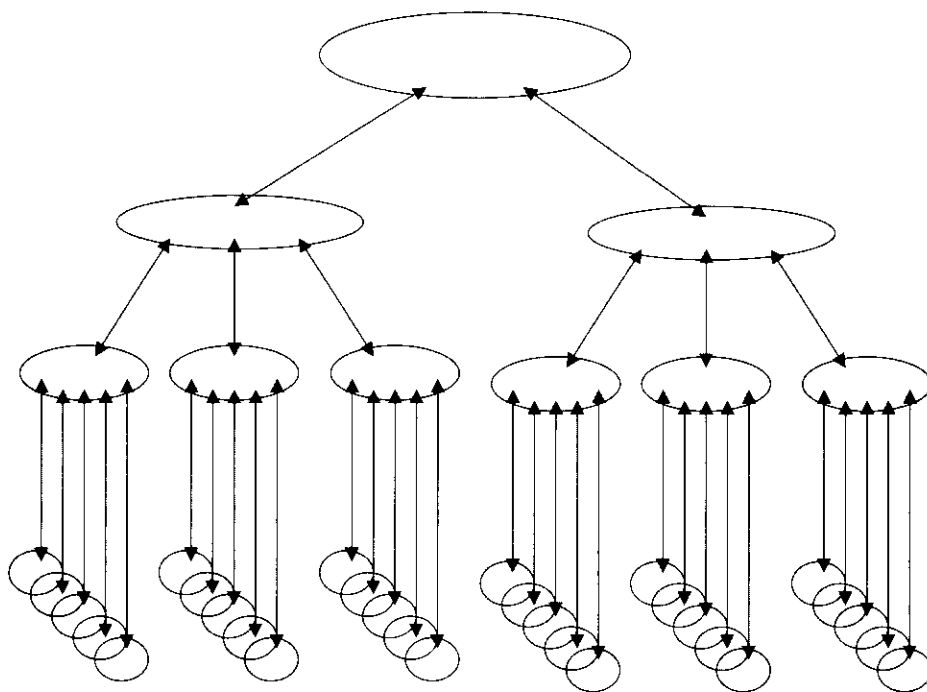


ตัวอย่างง่ายๆ ก็คือ นโยบายของกระทรวงเกษตรและสหกรณ์ กำหนดพืชสำคัญของประเทศไว้ 17 ชนิด ระบบประมาณในการวิจัย พัฒนา และส่งเสริม ก็ทุ่มให้กับพืชเหล่านี้ แต่พืชที่ปัจจุบันยังผลิตน้อย หรือยังไม่มีการผลิตเป็นการค้าเลย ไม่ให้ความสนใจและไม่เม็ดเงินประมาณ และบุคลากรสำหรับทำวิจัยด้วยถามว่าเรื่องนี้ต้องคิดใหม่หรือไม่ ถ้าพิจารณาถึงนโยบายหนึ่งผลิตภัณฑ์หนึ่งตำบลของรัฐบาล ซึ่งมีหลักอยู่ว่าต้องหาอะไรที่พิเศษไปจากคนอื่น หาสิ่งที่ไม่ค่อยมีคนทำจะได้ไม่มีใครมาแข่งกับเรา จึงจะได้ราคาสูงและทำมูลค่าเพิ่มสูงได้ ในทางปฏิบัติหมายความว่าอย่างไรคงไม่ได้หมายความว่าให้ทิ้งของเก่าไปเลย แต่หมายความว่าเราจะต้องมาหาของใหม่ๆ ดูว่าสิ่งไหนที่มีศักยภาพบ้าง ในทางการเกษตรก็จะหมายถึงพืชหรือสัตว์ชนิดใหม่ๆ ถ้าพืชหรือสัตว์นั้นยังไม่เคยมีการพัฒนาเลย ก็คงจะต้องมีการวิจัยและพัฒนา ซึ่งจำเป็นจะต้องมีงบประมาณ มีบุคลากรที่จะทำวิจัยในพืชหรือสัตว์ชนิดใหม่ๆ เหล่านั้น และถ้าจะให้มีความก้าวหน้ารวดเร็ว การสนับสนุนก็ต้องมีมากพอ จะเห็นว่า ถ้าคิดแบบนี้ แนวทางการจัดสรรงบประมาณในการวิจัย จะแตกต่างไปจากแนวคิดเดิมที่ให้ความสำคัญเฉพาะพืชหลักเท่านั้น

เรื่องเกษตรผสมผสานก็เหมือนกัน คนส่วนใหญ่มักจะมองว่าจะต้องมี Model ฝีมือในฐานะที่ทำวิจัยเกี่ยวกับระบบเกษตรมานานมักจะถูกถามอยู่เสมอว่าระบบเกษตรอย่างไรจะดีที่สุดสำหรับภาคตะวันออกเฉียงเหนือ คำตอบของผมก็คือไม่มี ผมมองไม่เห็นว่าจะมีระบบเกษตรอะไรที่ที่ดีที่สุด ถามว่าเราคิดเรื่องนี้กันอย่างไร เรามองเห็นสภาพครัวเรือนเกษตรกรเหมือนกันหมดเหมือนบ้านจัดสรรใช่หรือไม่ หรือมองเห็นเหมือนบ้านแต่ละหลังที่เจ้าของปลูกเอง ซึ่งแต่ละหลังก็มีลักษณะแตกต่างกันไป ถ้ามีการจัดองค์ประกอบอื่นๆ ให้มีสภาพแวดล้อมที่ดี ก็จะอยู่สุขสบายทุกบ้านโดยไม่จำเป็นต้องเหมือนกัน แม้แต่บ้านจัดสรรเอง ก็เหมือนกันหมดเฉพาะตอนสร้างเสร็จใหม่ๆ เท่านั้น อยู่ไปอีกระยะหนึ่งแต่ละบ้านก็จะมีการต่อเติมตามความต้องการของตน แต่ละบ้านก็จะผิดแผกแตกต่างกันออกไป ครัวเรือนเกษตรกรก็เช่นกัน แต่ละครัวเรือนก็แตกต่างกันไปทั้งในแง่จำนวนคน ขนาดของที่ทำกิน สภาพของฐานทรัพยากรธรรมชาติ ฐานะทางเศรษฐกิจ ระดับการศึกษา ความชอบ ความถนัด ตลอดจนความรู้สึกนึกคิด และความต้องการ ระบบที่เหมาะสมกับแต่ละครัวเรือนจึงไม่เหมือนกัน เมื่อพูดถึงระบบที่ดีที่สุด ก็ต้องถามว่าดีที่สุดสำหรับใคร และเมื่อไร เพราะสภาพของแต่ละครัวเรือนจะมีการเปลี่ยนแปลงอยู่ตลอดเวลา ระบบที่ดีที่สุดในช่วงเวลานึง อาจจะไม่ใช่ว่าระบบที่ดีที่สุดในอีกช่วงเวลานึง ประการสำคัญก็คือ ที่ว่าดีที่สุดนั้นใช้เกณฑ์อะไรเป็นตัวตัดสิน แต่ละคนอาจจะให้ความสำคัญกับตัวชี้วัดแต่ละตัวไม่เหมือนกัน แล้วจะบอกได้อย่างไรว่าของใครถูก ด้วยเหตุดังกล่าว ผมจึงเห็นว่าระบบที่ดีที่สุดไม่มี และถ้าคิดอย่างนี้ ก็จะไม่ไปหาระบบที่ดีที่สุด แต่จะหาองค์ประกอบที่ดีที่คนจำนวนมากสามารถนำไปใช้ได้ และก็จะหาหลายๆ อย่างไว้ให้เขาเลือก แล้วให้แต่ละครัวเรือนนำไปผสมผสานเป็นระบบที่ดีที่สุดของเขาเอง

ประเด็นหลักอีกอันหนึ่งซึ่งมีความสำคัญเป็นอย่างมากในขบวนการดำเนินงาน คือการมีส่วนร่วมของเกษตรกร เมื่อก่อนนี้จากการที่ไม่เคยไปร่วมกับเขา ก็เปลี่ยนเป็นเอาเขาเข้ามาร่วม ถึงตอนนั้นเราต้องไปร่วมกับเขา การเอาเขามาร่วมกับเรา กับการที่เราไปร่วมเขา เป็นแนวคิดที่แตกต่างกันโดยสิ้นเชิง ประเด็นนี้มีคำสำคัญ (Key word) หลายคำที่เราคงจะต้องเอามานั่งคิดเสียใหม่

ตัวอย่างเช่น เรามีการจัดตั้งศูนย์ถ่ายทอดและบริการเทคโนโลยีประจำตำบล เดิมเรียกศูนย์ถ่ายทอดเทคโนโลยีอย่างเดียวด้วยซ้ำไปตอนนี้ดีขึ้นที่เดิมคำว่าบริการเข้าไปชื่อที่ตั้งสะท้อนแนวคิดของผู้จัดตั้งคำว่า “ถ่ายทอด” กับคำว่า “บริการ” แนวคิดเบื้องหลังแตกต่างกันอย่างสิ้นเชิง และบ่งบอกถึงทิศทางของการดำเนินงานของศูนย์นี้ด้วย ถ้า “ถ่ายทอด” หมายถึงว่าเรามีเทคโนโลยีอยู่แล้ว จะเอาไปถ่ายทอดแก่เกษตรกร (ไม่ว่าเขาจะต้องการหรือไม่ก็ตาม) คือ “ตามใจเรา” ซึ่งเป็นแนวทางของการส่งเสริมที่ทำกันมาแต่เดิม และทราบกันดีว่าไม่ได้ผล ถ้าเป็น “บริการ” จะเป็นแนวทางใหม่ที่ให้เกษตรกรวิเคราะห์ปัญหาและความต้องการของตน ศูนย์จะต้องตามใจลูกค้า เกษตรกร



ภาพที่ 6 แนวคิดในการกำหนดกรอบทิศทางการพัฒนาในลำดับชั้นต่างๆ และการเชื่อมโยง

ในกลุ่มของพวกเราเอง ในเรื่องของการวิจัยและพัฒนาทางด้านการเกษตรเชิงระบบ ยังขาดคนที่ทำงานด้านนี้อยู่มาก เรายังไม่มีคนที่มองภาพ Macro มาเสนออะไรให้เราฟัง บางที่เราทำอยู่แต่ระดับครัวเรือนก็ไม่ค่อยเห็นภาพระดับสูง เข้าใจว่ากรมพัฒนาที่ดินมีนโยบายที่จะจัดการเป็นลุ่มน้ำ แต่มีแนวคิดและแผนงานอะไรบ้าง พวกเราส่วนใหญ่ก็คงไม่ทราบ เช่นเดียวกันกรมป่าไม้ก็มีแผนกำหนดไว้แล้ว มีการกำหนดเขต กำหนดชั้นของลุ่มน้ำ และมีทิศทางการดำเนินงานในแต่ละเขต แต่พวกเราส่วนใหญ่ก็อาจจะไม่เคยได้ยินได้ฟัง ไม่ค่อยรู้ว่าทางป่าไม้เขาทำอะไรบ้างและทำอย่างไร การที่เราไม่รู้ทำให้เรามองภาพใหญ่ไม่ค่อยออก ทำให้ไม่รู้ว่าในส่วนที่เราทำจะไปสอดคล้องประสานกับส่วนอื่นอย่างไร ในโครงการอีสานเขียวก็มีการวางแผนแม่บทของระบบชลประทานว่าจะมีอ่างเก็บน้ำที่ไหนบ้าง จะเชื่อมต่อกันอย่างไร และได้ดำเนินการตามแผนมามากพอสมควร แต่เราก็ไม่ค่อยรู้กัน มีหลายเรื่องที่เราทำซ้ำซ้อนกัน เพราะเราไม่รู้ว่าคนอื่นเขาทำอะไร เขาคิดอย่างไร และมีแผนอย่างไร ประเด็นนี้เป็นส่วนหนึ่งก็คือ Communication gap

ที่กล่าวข้างต้นจะเห็นว่าในเรื่องของการวิจัยและพัฒนาการเกษตรเป็นเรื่องที่กว้าง ครอบคลุมประเด็นต่างๆ มากมาย การที่จะให้การดำเนินงานเป็นแบบบูรณาการ (Integrate) โดยการเอาทุกฝ่ายที่เกี่ยวข้องทั้งหมดมาวางแผนร่วมกัน คงเป็นไปได้ในแง่ปฏิบัติ ถ้าเช่นนั้นจะอย่างไร ข้อเสนอแนะก็คือ

ประการแรก ต้องเอาชาวบ้านเอาชุมชนเป็นตัวตั้ง เปลี่ยนแนวคิดของตัวเองเองให้ได้ก่อน

ประการที่สอง ก็คือประสานกับคนใกล้ตัวในวงเล็กๆ ให้ได้เสียก่อน ไม่ต้องคิดอะไรมากมาย ไม่ต้องห่วงเรื่องหลายลำดับชั้น ไม่ต้องห่วงประเทศชาติให้ยุ่งยาก ในหน่วยเดียวกันประสานกันให้ได้ก่อน หรือทำกับคนข้างเคียงเป็นวงเล็กๆ ก่อน ต่อไปค่อยคิดเรื่องการเชื่อมโยงวงเล็กๆ ที่เกี่ยวข้องกันให้เป็นวงที่ใหญ่ขึ้น การเชื่อมโยงที่ใกล้ชิดคงทำไม่ได้ทั้งหมด เพียงแต่มีการสื่อสารแลกเปลี่ยนข้อมูลกันให้รู้ว่ามีใครทำอะไรอยู่บ้าง และมองหาจังหวะและโอกาสที่จะจัดงานให้ประสานกัน ก็ใช้ได้แล้ว

ประการที่สาม เป็นเรื่องสืบเนื่อง คือต้องมีการสร้างเวทีและกลไก ในการแลกเปลี่ยนข้อมูลและประสบการณ์กัน ให้หลากหลายและหลายระดับ

ประการที่สี่คือ ร่วมกันสร้างกรอบใหญ่ และมีการวิพากษ์วิจารณ์และปรับแก้กรอบนั้นๆ โดยจะต้องมีคนร่างขึ้นมาก่อนและอาศัยเวทีและกลไกที่ให้ผู้ขึ้นมาถกเถียงวิพากษ์วิจารณ์และปรับแก้ ปัญหาที่คือจะมีเวทีหรือกลไกอะไรที่จะทำให้สิ่งต่างๆ เหล่านี้เกิดขึ้น การประชุมคงไม่ได้ผล ในระบบการดำเนินงานของเรา ไม่มีขบวนการที่จะให้คนที่ทำงานจริงๆ มานั่งพูดคุย วางแผนร่วมกัน มีแต่มาประชุมกันเฉย และต่างคนต่างก็มาปกป้องหน่วยงานของตน Integration จึงไม่เกิด จะเป็นไปได้หรือไม่ที่เราจะค่อยๆ ร่วมกันสร้างภาพใหญ่ ที่จริงในกลุ่มของเราก็มีคนทำงานอยู่หลายระดับ ข้อสำคัญก็คือ คนร่างภาพใหญ่ มักไม่เข้าใจระดับย่อย และคนที่เข้าใจระดับย่อยก็มักจะเห็นว่ามียรายละเอียดแตกต่างกันสลับซับซ้อน ไม่สามารถจะสรุปออกมาเป็นภาพใหญ่ได้ เรื่อง Scale up และ Scale down ยังมีปัญหาอยู่อีกมาก

ประการที่ห้าต้องทำให้วงการของเราเป็นสังคมแห่งการเรียนรู้ ข้อนี้เรามักจะพูดถึงกันตลอดเวลา แต่จะมิกลไกอะไรที่จะทำให้เกิดขึ้นได้ ตัวเราพร้อมที่จะเรียนรู้หรือไม่ พร้อมที่จะรับฟัง พร้อมที่จะเปลี่ยนแปลงหรือไม่

กล่าวโดยรวมก็คือ ในการที่จะประสานแผนต่างๆ ได้ จะต้องมีการรวบรวมเป็นตัวชี้นำ ถ้ามองว่า Integration คือการเอาส่วนต่างๆ มาประกอบกันเป็นองค์รวม ก็ต้องมีรูปร่างหน้าตารวมอยู่ ไม่เช่นนั้นก็ไม่รู้ว่าจะประกอบอย่างไร จะต้องปรับแต่งอะไรเมื่อประกอบแล้วจึงจะเข้ากันได้

สุดท้าย คงจะต้องยกเอาคำที่บรรดาผู้ที่เคยเข้าร่วมการฝึกอบรมเรื่องระบบการทำฟาร์มที่สุโขทัย ซาบซึ้งดีคือ กระบืออยู่ที่ใจ เรื่องการบูรณาการที่กล่าวมาตั้งแต่ต้น ดูเป็นเรื่องยากและสลับซับซ้อน ข้อสำคัญอยู่ที่ประเด็นเดียวคืออยู่ที่ใจ คือเราตั้งใจอยากจะ Integrate หรือไม่ ถ้าไม่มีใจก็เป็นเรื่องยาก ถ้ามีใจ ก็จะทำด้วยความตั้งใจ และถ้าประสานกับคนอื่นได้ เราก็จะมีความสุข การที่เราจะทำงานประสานกับหลายๆ คน จะต้องรับฟังซึ่งกันและกัน และต้องเข้าใจซึ่งกันและกัน งานถึงจะ Integrate กันได้ เงื่อนไขของแต่ละคนไม่เหมือนกัน จำเป็นต้องปรับเข้าหากัน ไม่ใช่มีใจอย่างเดียว แต่ไม่ยอมรับฟังคนอื่น คุณต้องปรับมาหาผม ผมไม่ปรับไปหาคุณ ถ้าเช่นนั้นบูรณาการคงไม่เกิด จะต้องต่างคนต่างปรับเข้าหากัน ต้องมีแนวคิดร่วมกัน มีความตั้งใจมุ่งมั่น อุปสรรคของการดำเนินงานเชิงบูรณาการมีมากมาย ส่วนใหญ่เป็นปัญหาองค์กร ซึ่งถ้าไม่มีใจมุ่งมั่น และไม่มีการประสานผลประโยชน์ของหน่วยงาน โอกาสสำเร็จมีน้อย เหนือสิ่งอื่นใดก็คือ เราอยากจะประสานกันหรือไม่ ถ้าอยากจะประสานกัน ไม่ว่ามันจะยุ่งยากอย่างไรก็มีโอกาสทำได้ ถ้าไม่ใช่เรื่องใหญ่ก็เป็นเรื่องเล็ก แต่ถ้าไม่อยากจะประสานกัน ก็เสียเวลาเปล่าที่จะมาพูดถึงเรื่องบูรณาการ ถึงจะมีปัจจัยเกื้อหนุนอย่างไรบูรณาการก็คงไม่เกิด จึงขอฝากภาพหัวใจดวงนี้ไว้ให้กับทุกท่านเพื่อให้มีใจร่วมกันในการดำเนินงานเชิงบูรณาการ

### เอกสารอ้างอิง

- Rambo, A. Terry and P.E. Sajise. 1984. An introduction to human ecology research on agricultural systems in Southeast Asia. University of the Philippines at Los Banos, College, Laguna, Philippines.
- Gypmantasiri, P., A. Wiboonpongse, B. Rerkasem, I. Craig, K. Rerkasem, L. Ganjanapan, M. Titayawan, M. Seetisarn, P. Thani, R. Jaisaard, S. Ongprasert, T. Radanachalers and G.C. conway. 1980. An interdisciplinary perspective of cropping systems in the Chiang Mai Valley: Key questions for research. Faculty of Agriculture, Chiang Mai University, Chiang Mai, Thailand.