

พฤติกรรมการทำงานของแรงงานครัวเรือนในระบบการทำฟาร์มสวนยางพาราขนาดเล็กในจังหวัด  
สงขลา

Work Performance Behavior of Household Labor in Smallholding Rubber Farms in  
Songkhla Province

อัคราพร ทรปุ่น<sup>1</sup> บัญชา สมบูรณ์สุข<sup>2</sup> และวันชัย ธรรมสังการ<sup>3</sup>  
Acharaporn Torpun<sup>1</sup> Buncha Somboonsuke<sup>2</sup>, and Wanchai Dhammasacchakarn<sup>3</sup>

### บทคัดย่อ

ในปัจจุบันภายใต้สภาวะความไม่แน่นอนทางเศรษฐกิจ สังคม และสภาพแวดล้อม ได้แก่ ภาวะยางมีราคาสูงขึ้น และการเปลี่ยนแปลงของสภาพภูมิอากาศเป็นต้น ส่งผลกระทบต่อผลผลิตยางพารา และการปรับตัวของเกษตรกรในการผลิตยางพารา เพื่อเพิ่มรายได้ นอกจากนี้ยังส่งผลกระทบต่อการจัดการสวนยางพารา โดยทำให้เกษตรกรชาวสวนยางพาราขนาดเล็กต้องเผชิญปัญหาด้านการขาดแคลนแรงงาน ทั้งด้านคุณภาพและปริมาณ ทำให้เกษตรกรชาวสวนยางมีต้นทุนในการผลิตสูง งานวิจัยนี้มุ่งศึกษาพฤติกรรมการทำงานของแรงงานครัวเรือน ผลจากการศึกษาพบว่า แรงงานในครัวเรือนในระบบการทำฟาร์มสวนยางพาราขนาดเล็กในจังหวัดสงขลา สามารถจำแนกได้ 4 ประเภท โดยพิจารณาตามลักษณะความสัมพันธ์ในครอบครัว คือ แรงงานคู่สามีภรรยา แรงงานบุตรหลาน แรงงานญาติพี่น้อง และแรงงานผู้สูงอายุ ซึ่งลักษณะการทำงานและกิจกรรมการทำงานของแรงงานแต่ละประเภทมีความแตกต่างกัน สำหรับพฤติกรรมการทำงานของแรงงานครัวเรือน เมื่อพิจารณาด้านความรู้พบว่า แรงงานครัวเรือนทุกประเภทได้รับความรู้จากกระบวนการการเรียนรู้มาจากคุณแม่ ในด้านทัศนคติพบว่า แรงงานทุกประเภทมีทัศนคติที่ดีต่อการทำฟาร์มสวนยางพาราเพราะถือว่าเป็นงานที่มีรายได้สูง ด้านปฏิบัติงานพบว่า ทักษะในการปฏิบัติงานของแรงงานครัวเรือนแต่ละประเภทมีความแตกต่างกัน ทั้งทักษะในการจัดการสวน และการกรีดยางพารา

**คำสำคัญ:** แรงงานยางพารา, ฟาร์มสวนยางพาราขนาดเล็ก, แรงงานครัวเรือน

### Abstract

Presently under the uncertain socio-economic and environment situation such as high rubber price and climatic variation are affect on rubber product and production change

<sup>1</sup>สาขาพัฒนามนุษย์และสังคม คณะศิลปศาสตร์ มหาวิทยาลัยสงขลานครินทร์ วิทยาเขตหาดใหญ่ อำเภอหาดใหญ่จังหวัดสงขลา 90110

<sup>2</sup>ภาควิชาพัฒนาการเกษตร คณะทรัพยากรธรรมชาติมหาวิทยาลัยสงขลานครินทร์ วิทยาเขตหาดใหญ่ อำเภอหาดใหญ่ จังหวัดสงขลา 90110

<sup>3</sup>รองศาสตราจารย์ ภาควิชาสารัตถศึกษา คณะศิลปศาสตร์ มหาวิทยาลัยสงขลานครินทร์ วิทยาเขตหาดใหญ่อำเภอหาดใหญ่จังหวัดสงขลา 90110

<sup>1</sup> Master Student Human and Social Development, Faculty of Liberal Art ,Prince of Songkla University, Hat Yai Campus, Hat Yai District ,Songkhla Province 90110 Tel: 0892908760 E-mail: [torpun@hotmail.com](mailto:torpun@hotmail.com)

<sup>2</sup> Associate Professor of Agricultural Development Department, Faculty of Natural Resource, Prince of Songkla University Hat Yai Campus, Hat Yai District ,Songkhla Province 90110 Tel:0877963389E-mail: [buncha.s@psu.ac.th](mailto:buncha.s@psu.ac.th)

<sup>3</sup>Associate Professor Faculty of Liberal Art, Prince of Songkla University Hat Yai Campus, Hat yai District, Songkhla Province 90110Tel: 0819572536E-mail: [dh\\_wanchai@yahoo.com](mailto:dh_wanchai@yahoo.com)

of rubber smallholders that goal for increase their income and also, negative effect on farm management as labor constraint in both quality and quantity high cost of input factor. So, the main objective of this research is to study operation behavior of household labor. The results are founded that there can be classified rubber household labor into four types as parent labor, young labor, relative labor, and old labor, respectively. The characteristic activity of each household labor type is different. For the operation behavior of household labor, in aspect of knowledge, all household labor types are receive knowledge from their ancestors. In aspect of attitude, there was founded that all household labor types are positive attitude due to they receive high income from rubber. In aspect of operation, there was founded that each of labor types is different operation in both farm management practice, tapping activity.

**Keywords:** Rubber Labor, Smallholding Rubber Farms and Household Labor

## บทนำ

ประเทศไทยเป็นประเทศเกษตรกรรม มีการผลิตและส่งออกสินค้าเกษตรนํารายได้ เข้าสู่ประเทศเป็นจำนวนมาก ยางพาราถือเป็นพืชเศรษฐกิจที่สำคัญของไทย จึงทำให้เกษตรกรทั่วประเทศหันมาให้ความสนใจในการปลูกเป็นจำนวนมาก อีกทั้งรัฐบาลได้ให้การส่งเสริมการปลูกยางพาราในทุกภาคของประเทศจึงให้เกษตรกรเข้าร่วมโครงการปลูกยางพาราเพื่อยกระดับรายได้และความมั่นคงในแหล่งปลูกยางใหม่หนึ่งล้านไร่ โดยเป้าหมายของกระทรวงเกษตรและสหกรณ์ ส่งเสริมให้เกษตรกรปลูกยางในปี 2547 2548 และ 2549 จำนวน 200,000, 300,000 และ 500,000 ไร่ ตามลำดับ<sup>4</sup> ส่วนผลผลิตต่อไร่ในภาพรวมทั้งประเทศก็มีแนวโน้มเพิ่มขึ้น ทำให้ปัจจุบันการผลิตยางพาราของไทยกำลังประสบปัญหาภาวการณ์ขาดแคลนแรงงาน รัฐบาลได้พยายามแก้ปัญหาการขาดแคลนแรงงานในภาคการเกษตรโดยการนำแรงงานต่างด้าวเข้ามาเพื่อแก้ไขปัญหการขาดแคลนดังกล่าว จึงส่งผลให้เกิดการจ้างงานทั้งแรงงานจากภายในและภายนอกชุมชนหรือแม้กระทั่งแรงงานจากต่างประเทศ เพื่อมาสนับสนุนกำลังการผลิตของชาวสวนยางพารา ซึ่งก่อให้เกิดปัญหาต่างๆตามมาจากกาจ้างแรงงานในการทำสวนยาง ขณะเดียวกันครัวเรือนเกษตรกรยังคงประสบกับปัญหาขาดแคลนแรงงานกรีดยางที่มีฝีมือเพิ่มขึ้น ผลิตภาพแรงงานต่ำ ต้นทุนการผลิตสูง การขาดการจัดการสวนยางหรือใช้เทคโนโลยีปลูกยางที่เหมาะสม ปัจจัยดังกล่าวส่งผลต่อผลิตภาพของการผลิตยางพาราและความยั่งยืนของครัวเรือนเกษตรกรชาวสวนยางพารา

ด้วยเหตุนี้ผู้วิจัยจึงมีความสนใจที่จะศึกษาประเภทและลักษณะของแรงงาน พฤติกรรมการปฏิบัติงานของแรงงานครัวเรือนในการทำสวนยางพาราและการปรับตัวของเกษตรกรชาวสวนยางพาราภายใต้สภาวะราคายางสูงของแรงงานในระบบการทำฟาร์มสวนยางพาราขนาดเล็กในจังหวัดสงขลา

## วัตถุประสงค์ของการศึกษา

1. เพื่อศึกษาประเภทและลักษณะของแรงงานครัวเรือนในระบบการทำฟาร์มสวนยางพาราขนาดเล็กในจังหวัดสงขลา
2. เพื่อศึกษาพฤติกรรมการปฏิบัติงานของแรงงานในระบบการทำฟาร์มสวนยางพาราขนาดเล็กในจังหวัดสงขลา

3. การปรับตัวของเกษตรกรชาวสวนยางพารา ภายใต้สภาวะราคายางพาราสูงของแรงงานในระบบการทำฟาร์มสวนยางพาราขนาดเล็กในจังหวัดสงขลา

### ขอบเขตของการวิจัย

โดยเป็นการศึกษาประเภทและลักษณะของแรงในครัวเรือนเกษตรกร โดยศึกษาพฤติกรรมการปฏิบัติงานของแรงงานในครัวเรือน ตลอดจนการปรับตัวของแรงงานในครัวเรือนจากครัวเรือนเกษตรกรชาวสวนยางพาราที่มีแรงงานครัวเรือนที่ทำงานเกี่ยวกับสวนยางพาราทุกกิจกรรมหรือบางกิจกรรมในการทำสวนยางพารา ในพื้นที่ 6 อำเภอของจังหวัดสงขลาประกอบด้วย อำเภอสะเดา อำเภอรัตนบุรี อำเภอหาดใหญ่ อำเภอบางกล่ำ อำเภอกวนเนียง และอำเภอนาหม่อม

### การตรวจเอกสาร

#### แนวคิดเกี่ยวกับแรงงาน

<sup>2</sup>แรงงานว่า แรงงาน หมายถึงกำลังกายและกำลังความคิดของมนุษย์ ซึ่งถือเป็นปัจจัยการผลิตชนิดหนึ่ง นอกจากนี้ กล่าวไว้ในทางเศรษฐศาสตร์ถือว่าแรงงานเป็นปัจจัยการผลิตที่สำคัญ ซึ่งตามความหมายดังกล่าวไม่ได้จำกัดว่าชายหรือหญิง แต่หมายถึงมนุษยชาติทั้งชายและหญิงที่กระทำการกิจกรรมต่างๆ เพื่อการดำรงอยู่รอดของชีวิต แต่แรงงานก็มักประสบกับปัญหา โดย กล่าวถึงปัญหาที่สำคัญของแรงงานได้แก่ ปัญหาการเลิกจ้าง ปัญหาค่าแรงขั้นต่ำปัญหาการขาดแคลนแรงงานและแรงงานไม่มีความรู้ตามที่ต้องการ

สรุปได้ว่าแรงงาน หมายถึง บุคคลที่ใช้กำลังกายและกำลังความคิดดำเนินกิจกรรม เพื่อให้ได้ผลตอบแทน เช่น เงิน สิ่งของต่างๆ ฯลฯ และแรงงานยังเป็นปัจจัยการผลิตที่สำคัญของระบบเศรษฐกิจ ดังนั้น การพัฒนาแรงงานให้มีประสิทธิภาพและมีคุณภาพจึงเป็นสิ่งสำคัญต่อการพัฒนาประเทศต่อไป

#### การใช้แรงงานในสวนยางของภาคใต้

การใช้แรงงานในสวนยางนี้จะมีพ่อบ้านหรือแม่บ้านเป็นแรงงานหลัก โดยมีแรงงานเฉลี่ย 2 คนต่อครัวเรือน บางครัวเรือนก็ยังมีแรงงานแรงงานเกษตรจากบุตรที่ทำงานอยู่กับบ้าน โดยช่วยกรีดยาง เกษตรกรใช้แรงงานในกิจกรรมการทำสวนยางมากที่สุด เพราะว่าเป็นอาชีพหลักของเกษตรกรซึ่งมีการใช้แรงงาน ตั้งแต่การเตรียมพื้นที่ในการปลูก การปลูก การดูแลรักษา ต้นยาง จนอายุโดยเฉลี่ย 7 ปี จึงสามารถเปิดกรีดยางได้ เมื่อต้นยางสามารถเปิดกรีดยางได้ กิจกรรมส่วนใหญ่ที่เกิดจากการปฏิบัติงานในแต่ละวัน เริ่มตั้งแต่เวลา 02.00-08.00 น. ซึ่งเกษตรกรเริ่มกรีดยางในช่วงไหนนั้นขึ้นอยู่กับจำนวนพื้นที่ จำนวนแรงงาน และระยะเวลาการเดินทางจากบ้านถึงสวนยางของเกษตรกร

สำหรับการปฏิบัติงานของแรงงานในระบบการทำสวนยางพาราพบว่าสามารถจำแนกได้ 4 ประเภทตามกิจกรรมการผลิตยางพารา

- 1) แรงงานปลูกคือ แรงงานที่ใช้การเตรียมพื้นที่ทำเตรียมพื้นที่ปลูกยาง การวางแผนปลูก การปักหมุด

การขุดหลุมหรือเตรียมหลุมปลูก การปลูกยางพาราในหลุมปลูก

- 2) แรงงานจัดการสวน คือแรงงานที่ใช้ในการกำจัดวัชพืช การใส่ปุ๋ยและการตัดแต่งกิ่ง

3) แรงงานกรีดยาง เริ่มต้นจากการเปิดกรีดยางกระทั่งถึงการกรีดยางและแปรรูปผลผลิต ได้แก่ แรงงานกรีดยาง อุปกรณ์การกรีดยาง การกรีดยางและการเก็บผลผลิต ตลอดจนการแปรรูปผลผลิต

- 4) แรงงานขายผลผลิต การจัดการผลผลิต(การขายน้ำยางสด/ตระเตรียมยางแผ่นดิบ)

#### การปฏิบัติงานในสวนยางพารา

การปลูกยางพาราที่ถูกต้องและเหมาะสมนั้น <sup>3</sup>ได้แนะนำการปลูกยางพาราให้ประสบความสำเร็จต้องมีวิธีการปฏิบัติดังนี้

1. การเตรียมพื้นที่ปลูกทางการเตรียม

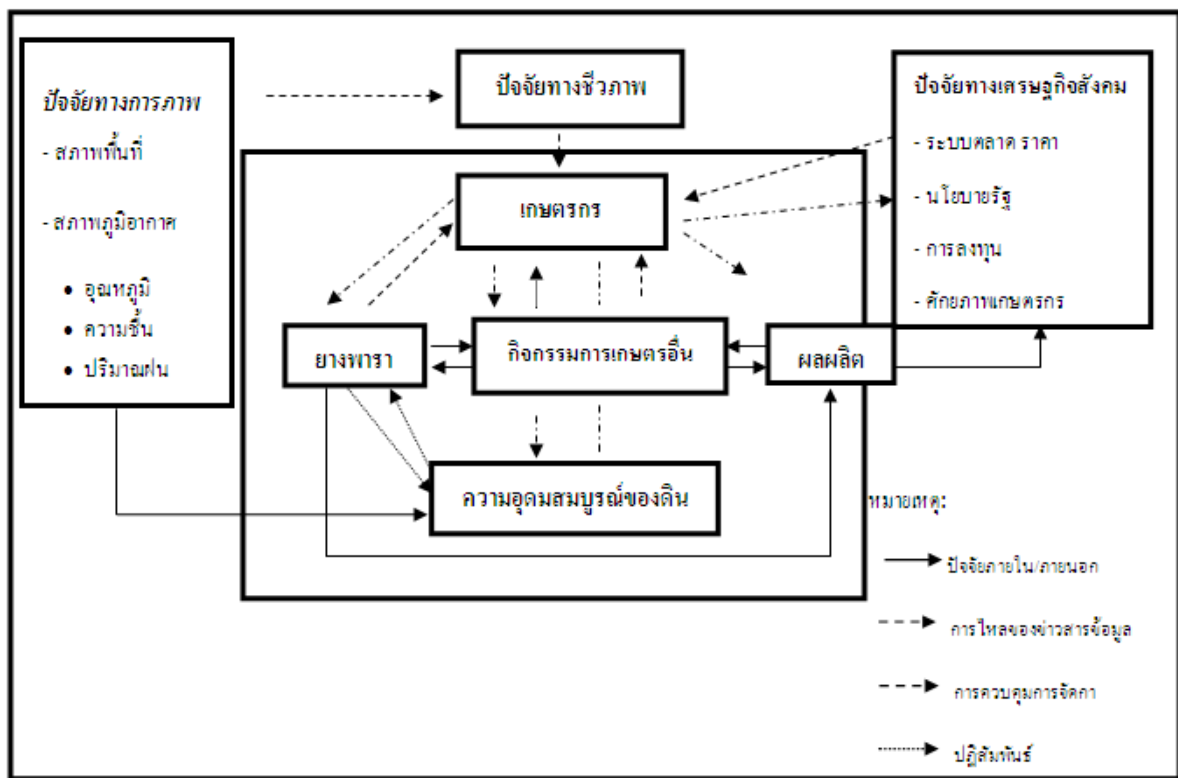
พื้นที่ปลูกสร้างสวนยางเป็นการปรับพื้นที่ให้เหมาะสมสำหรับปลูกยาง ทั้งในด้านการปฏิบัติงานในสวนยางและอนุรักษ์ดินและน้ำ จำเป็นต้องวางแผนการใช้พื้นที่อย่างมีประสิทธิภาพ เพื่อสะดวกในการดูแลรักษาต้นยางและรวบรวมผลผลิต

2. การดูแลรักษา คือการบำรุง รักษา

ดูแลเพื่อให้ต้นยางเจริญเติบโตสามารถเปิดกรีดได้เร็วและให้ผลผลิตที่สูงนั้นขึ้นอยู่กับปัจจัยหลายประการ นอกจากการพิจารณาแหล่งปลูก การเลือกพันธุ์ และวิธีการปลูกแล้วยังขึ้นอยู่กับ การให้ปุ๋ย การป้องกันกำจัดโรคและแมลงศัตรูยาง เป็นต้น การให้ปุ๋ยเป็นสิ่งจำเป็นต่อการเพิ่มผลผลิตยางพารา เป็นการปรับปรุงคุณสมบัติของดินให้เหมาะสมต่อการเจริญเติบโตของต้นยางพารา

3. การกรีดยาง คือการนำผลผลิตน้ำยางออก

จากต้นยางจำเป็นต้องใช้วิธีการกรีด เกษตรกรชาวสวนยางพาราจึงควรศึกษาและปฏิบัติอย่างถูกต้อง ซึ่งจะทำให้ได้ผลผลิตที่คุ้มค่าและยั่งยืน ไม่ทำให้ต้นยางเสียหาย มีอายุการกรีदनาน การเลือกใช้ระบบการกรีดยางขึ้นอยู่กับปัจจัยพันธุ์ยาง ภูมิอากาศ และความจำเป็นอื่นๆ เป้าหมายสำคัญประการหนึ่งคือ ไม่ส่งเสริมให้



ภาพที่ 1 ระบบการทำสวนยางในภาคใต้ในปัจจุบัน ที่มา: 6

อย่างที่เป็นมปฏิบัติ เพราะผลผลิตจะลดลงเมื่อกรีดติดต่อกันเป็นเวลานาน เสียค่าใช้จ่ายเพิ่มขึ้น และสิ้นเปลืองแรงงาน จึงต้องมีการวางแผนการใช้ระบบกรีดให้เหมาะสมโดยระบบกรีดคือ การกำหนดความยาวของรอยกรีด และจำนวนวันกรีด ระบบกรีดมาตรฐาน

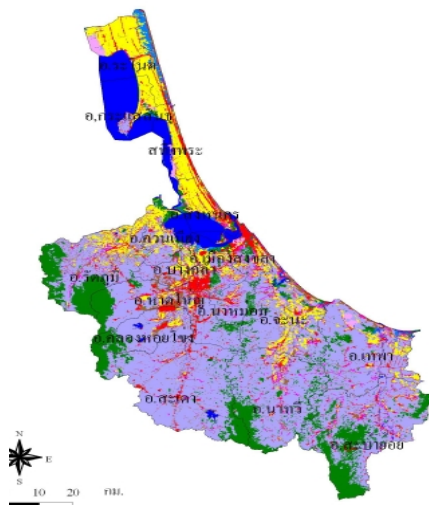
4. การขายผลผลิต ขั้นตอนนี้เป็นกิจกรรมการขายผลผลิตทั้งในรูปน้ำยางสดและยางแผ่นดิบ

## แนวคิดระบบการทำสวนยางขนาดเล็ก

การทำฟาร์มสวนยางก็เป็นอีกรูปแบบหนึ่งของระบบการทำฟาร์ม ยางพาราขนาดเล็ก : มุมมองเชิงระบบ โดยระบบนิเวศยางพาราขนาดเล็ก จัดได้ว่าเป็นระบบนิเวศเกษตรที่มีขอบเขต จุดประสงค์ องค์กรประกอบ และโครงสร้างเช่นเดียวกับระบบนิเวศโดยทั่วไป ซึ่งโดยมองการทำสวนยางเป็นกิจกรรมหลัก ได้เสนอแนวคิดระบบนิเวศน์ประกอบด้วยสังคมของสิ่งมีชีวิตกับปัจจัยแวดล้อมที่ไม่มีชีวิต ที่มีความสัมพันธ์และเกี่ยวเนื่องกัน ในระบบนิเวศยางพาราตามมุมมองเชิงระบบซึ่งเน้นที่ตัวเกษตรกรเป็นสำคัญ คือ ระบบการตัดสินใจการถ่ายทอดความรู้ ประสบการณ์ การควบคุม และการจัดการที่ทำให้เกิดการถ่ายทอดทุนเวียนองค์ประกอบต่างๆ ในระบบให้อยู่ในสถานะสมดุล(ดังภาพที่ 1)

## วิธีดำเนินการวิจัย

พื้นที่ในการศึกษาในจังหวัดสงขลา 6 อำเภอ ประกอบด้วย อำเภอสะเตาะ อำเภอรัตนภูมิ อำเภอหาดใหญ่ อำเภอบางกล่ำ อำเภอกวนเนียงและอำเภอนาหม่อม (ดังภาพที่ 2) ทำการศึกษาข้อมูลเชิงคุณภาพได้เลือกกลุ่มตัวอย่างโดยใช้การสุ่มที่ไม่คำนึงถึงความน่าจะเป็น (Non-probability sampling) โดยใช้เทคนิคการสุ่ม แบบแบบเจาะจง (Purposive sampling) ได้ครัวเรือนใช้แรงงานครัวเรือนในการทำสวนยางของครัวเรือนเกษตรกรชาวสวนยางพารา อำเภอละ 10 ครัวเรือนรวม จำนวน 60 ครัวเรือน โดยการศึกษาจะใช้วิธีการสัมภาษณ์เชิงลึก (In depth Interview) โดยใช้แบบสัมภาษณ์แบบไม่มีโครงสร้าง



ภาพที่ 2 แสดงพื้นที่ในจังหวัดสงขลา 6 อำเภอ

## ผลการศึกษา

### การใช้แรงงานของครัวเรือนเกษตรกรชาวสวนยางพารา

จากการศึกษาเบื้องต้นพบว่า การใช้แรงงานครัวเรือนในระบบการทำฟาร์มสวนยางพาราขนาดเล็กในจังหวัดสงขลาสามารถจำแนกตามลักษณะความสัมพันธ์ในครอบครัวได้ออกเป็น 4 ประเภท 1) แรงงานคู่สามีภรรยา 2) แรงงานบุตรหลาน 3) แรงงานญาติพี่น้อง 4) แรงงานสูงอายุ ซึ่งลักษณะการทำงานและกิจการมการทำงานองแรงงานแต่ละประเภทมีความแตกต่างกัน ดังนี้

1) แรงงานคู่สามีภรรยา คือ เกษตรกรชาวสวนยางพาราที่อยู่ในวัยแรงงานที่เป็นคู่สามีภรรยา ซึ่งแรงงานประเภทนี้ส่วนใหญ่เป็นเจ้าของสวนยางพารา แรงงานคู่สามีภรรยาเป็นแรงงานถาวร ถือเป็นแรงงาน

หลักในการทำสวนยางพาราเพราะเป็นแรงงานที่ส่วนใหญ่ต้องทำกิจกรรมในการทำสวนยางพาราทุกกิจกรรม เริ่มตั้งแต่การปลูก การจัดการดูแลสวน การกรีดยางพารา และการขายผลผลิต

2) แรงงานบุตรหลาน คือ แรงงานซึ่งเป็นบุตรหลานของเกษตรกรชาวสวนยางพารา ส่วนใหญ่เป็นแรงงานที่อยู่วัยเด็ก วัยรุ่น แรงงานบุตรหลานเป็นแรงงานชั่วคราวมีการทำกิจกรรมกรรมเกี่ยวกับสวนยางพาราในบางกิจกรรม และเป็นครั้งคราวเท่านั้น เนื่องจากแรงงานประเภทนี้เป็นวัยที่กำลังอยู่ในช่วงของการศึกษา กิจกรรมที่แรงงานบุตรหลานทำส่วนใหญ่จะเป็นกิจกรรมที่ไม่ต้องการทักษะ ความชำนาญ เช่น การจัดการดูแลสวน ในเรื่องของการใส่ปุ๋ย หรือกิจกรรมในการกรีดยางต้นตอนของการเก็บน้ำยาง ซึ่งการที่บุตรหลานเป็นแรงงานในการทำสวนยางพารานั้นขึ้นอยู่กับกรอบมโนทัศน์ของผู้ปกครองว่าให้แรงงานกลุ่มนี้เข้าไปมีบทบาทในการทำสวนยางพารามากแค่ไหน ซึ่งขึ้นอยู่กับ ความรู้ ทักษะและทัศนคติเกี่ยวกับการทำสวนยาง

3) แรงงานญาติพี่น้อง คือ แรงงานที่มีความสัมพันธ์ในลักษณะเครือญาติกับเจ้าของสวนสัมภาระ ซึ่งสังเกตพบว่า ผู้ปกครองที่เริ่มให้ บุตรหลานทำกิจกรรมตั้งแต่อายุน้อยจะทำให้บุตรหลานมี ทักษะยางพาราเป็นแรงงานชั่วคราวมีการทำกิจกรรมกรรมเกี่ยวกับสวนยางพาราในบางกิจกรรม และเป็นครั้งคราวเท่านั้น แรงงานเครือญาติจะเป็นแรงงานที่อยู่บริเวณใกล้เคียงหรือพักอาศัยอยู่ที่เดียวกับเจ้าของสวนยางพารา ซึ่งการเข้ามาทำกิจกรรมในฟาร์มสวนยางพาราโดยส่วนใหญ่จะใช้แรงงานประเภทนี้ในกรณีที่เจ้าของสวนยางไม่สามารถที่จะทำกิจกรรมในสวนยางให้เสร็จตามเวลา หรือติดภารกิจเจ้าของสวนจึงจะใช้แรงงานประเภทนี้

5) แรงงานสูงอายุ คือแรงงานที่อยู่ในวัยสูงอายุ ซึ่งอาจมีความสัมพันธ์กับเจ้าของสวนยางในลักษณะของพ่อแม่ หรือมีความสัมพันธ์ในลักษณะเครือญาติ และไม่ใช้แรงงานหนักในการทำงาน กิจกรรมที่แรงงานสูงอายุส่วนใหญ่ทำจะในกิจกรรมในการเก็บน้ำยางเป็นแรงงานชั่วคราวและแรงงานถาวร ซึ่งการทำกิจกรรมในฟาร์มสวนยางพาราจะเป็นกิจกรรมที่ไม่ต้องอาศัยความละเอียดสูง

### การปฏิบัติงานของแรงงานครัวเรือนในการทำสวนยางพารา

การปลูก การเตรียมพื้นที่ปลูกส่วนใหญ่ใช้แรงงานจ้างเหมาซึ่งปฏิบัติงานตั้งแต่การโค่นยางเก่า ปรับสภาพพื้นที่ ขุดหลุม การปลูกจะใช้แรงงานคู่สามีภรรยาเจ้าของสวนยางพาราและ แรงงานญาติพี่น้องในลักษณะการขอแรงที่ชาวบ้าน เรียกว่า "การออกปาก" เนื่องจากการปลูกเป็นขั้นตอนที่ต้องใช้แรงมากและเป็นกิจกรรมที่เหนื่อย ดังนั้นแรงงานในวัยนี้จึงเป็นวัยที่มีกำลังแรงงาน และใช้ความระมัดระวังในการทำงาน

การจัดการดูแลสวนยางพารา ในที่นี้แบ่งออกเป็น 3 กิจกรรม คือ การตัดแต่งกิ่ง การกำจัดวัชพืชและการใส่ปุ๋ย

- การตัดแต่งกิ่งจะใช้แรงงานคู่สามีภรรยาเจ้าของสวนยางพาราเพียงอย่างเดียวเนื่องจากเป็นงานที่ต้องใช้ความระมัดระวังและเป็นกิจกรรมที่ทำได้เรื่อยๆ

- การกำจัดวัชพืช มี 2 วิธีคือการใช้ยาปราบวัชพืช โดยใช้สารเคมี และการถางหญ้า แต่เกษตรกรชาวสวนยางที่ใช้แรงงานครัวเรือนนิยมใช้แรงงานครัวเรือนในการถาง ส่วนการปราบวัชพืชโดยใช้สารเคมีนิยมใช้แรงงานจ้างเพราะสะดวกและปลอดภัย ส่วนการถางหญ้าส่วนใหญ่จะใช้แรงงานสามี หรือแรงงานญาติพี่น้องที่เป็นเพศชาย เนื่องจากเป็นงานที่อันตราย และใช้แรงในการทำงาน

- การใส่ปุ๋ย เป็นกิจกรรมเกษตรกรที่ส่วนใหญ่เกษตรกรนิยมใช้แรงงานในครัวเรือนเกือบทุกประเภท คือมีผู้สูงอายุบางส่วนที่สามารถทำกิจกรรมใส่ปุ๋ยได้ ขึ้นอยู่กับสุขภาพของบุคคล เพราะส่วนใหญ่เกษตรกรใช้วิธีการใส่ปุ๋ยแบบหว่านปุ๋ยบริเวณโคนต้น

การกรีดยางพารา ส่วนใหญ่เกษตรกรนิยมใช้แรงงานคู่สามีภรรยาหรือบุตรหลานที่อยู่ในวัยแรงงาน เนื่องจากคู่สามีส่วนใหญ่เป็นเจ้าของสวนยางพารา อีกทั้งความสะดวกและความปลอดภัยในการกรีดยาง

เพราะ งานกรีดยางเริ่มตั้งแต่เที่ยงคืน ถึง 06.00 น. หรือเกษตรกรอาจร่นเวลากรีดยางเร็วขึ้นก่อนเที่ยงคืนเพื่อให้กรีดยางแล้วเสร็จก่อนหกโมงเช้า ทั้งนี้ขึ้นอยู่กับขนาดพื้นที่สวนยาง ระยะทางระหว่างที่พักกับสวนยาง และจำนวนแรงงานกรีดยาง จำนวนแรงงานกรีดยางต่อแปลงกรีดยางเฉลี่ย 2 คน

เก็บน้ำยาง หลังงานกรีดยางเสร็จสิ้นต้องทิ้งช่วงเวลารอให้น้ำยางไหลลงสู่ถ้วยรองน้ำยางใช้เวลาประมาณ 1 - 2 ชั่วโมง ในช่วงเวลานี้เกษตรกรใช้เวลาเพื่อการรับประทานอาหารเช้า ทักทายเพื่อนบ้านหรือพักผ่อน การเก็บน้ำยางส่วนใหญ่เริ่มในช่วงเวลา 06:00 – 08:00 น. โดยเกษตรกรที่มีพื้นที่สวนยางขนาดใหญ่ ระยะทางไกล มีความยากลำบากเก็บน้ำ หรือมีจำนวนแรงงานเก็บน้ำยางจำกัด เป็นต้น มีการปรับเปลี่ยนช่วงเวลาเพื่อความเหมาะสมเพื่อให้น้ำยางเก็บน้ำยางเสร็จสิ้นในเวลาประมาณ 10.00 น. งานเก็บน้ำยางเป็นงานที่สามารถเลือกใช้แรงงานได้หลากหลายประเภทประกอบด้วยแรงงานในครัวเรือน แรงงานจ้างชั่วคราว แรงงานบุตรหลานในครัวเรือน และแรงงานผู้สูงวัย ทั้งนี้สวนยางพาราส่วนใหญ่แรงงานเก็บน้ำยางพาราเป็นแรงงานคนเดียวกับแรงงานกรีดยางและมีแรงงานในครัวเรือนคือ แรงงานบุตรหลานและแรงงานผู้สูงวัยเข้ามาช่วยเหลือหรือการขอช่วยแรงงานญาติพี่น้อง

การขายผลผลิต ขั้นตอนนี้เป็นกิจกรรมการขายผลผลิตทั้งในรูปแบบน้ำยางสดและยางแผ่นดิบ จากการศึกษาพบว่า เกษตรกรที่เลือกผลิตน้ำยางสดเริ่มนำผลผลิตมาขายกับพ่อค้าในหมู่บ้านหรือจุดรับซื้อน้ำยางกลุ่มรับซื้อน้ำยางหรือสหกรณ์ สกย. เริ่มตั้งแต่เวลา 09:00 น. กล่าวคือ หลังจากเก็บน้ำยางเสร็จสิ้นแล้วก็นำน้ำยางสดมา ณ จุดขายทันที จากการศึกษา ณ จุดรับซื้อน้ำยางพบว่า เกษตรกรในพื้นที่ใกล้เคียงมาขายน้ำยางเสร็จสิ้นในเวลาประมาณ 12:00 น. ซึ่งช่วงระยะเวลาขายผลผลิตมีความแตกต่างกัน เนื่องจากปัจจัยด้านขนาดพื้นที่สวนยาง จำนวนแรงงานเก็บน้ำยาง ระยะทางเดินทางระหว่างสวนยางกับแหล่งจำหน่ายผลผลิต ยานพาหนะบรรทุกน้ำยาง และการบริการบรรทุกน้ำยางของพ่อค้า จากการศึกษาพบว่า งานขายน้ำยางสดเป็นขั้นตอนที่ใช้เวลานานที่สุด เกษตรส่วนใหญ่ใช้แรงงานสามีภรรยา

**ตารางที่ 2** แสดงสัดส่วนการปฏิบัติงานของแรงงานครัวเรือนในการทำสวนยางพารา

กิจกรรม	แรงงานสามีภรรยา	แรงงานบุตรหลาน	แรงงานญาติพี่น้อง	แรงงานสูงอายุ
<b>การปลูก</b>				
เตรียมพื้นที่ปลูก	70		30	
การวางแนวปลูก	70		30	
การปักหมบ	70		30	
การขุดหลุม/เตรียมหลุมปลูก	50		50	
การปลูกยางพารา	50		50	
<b>การจัดการดูแลสวน</b>				
การกำจัดวัชพืช				
การใช้สารเคมี				
การถางหญ้า	-	-	-	-
ใส่ปุ๋ย				
การตัดแต่งกิ่ง	50	30	20	
	100			
<b>การกรีดยาง</b>				
การเตรียมมีด	100			
การกรีดยาง	90			
การเก็บน้ำยาง	40	5	5	
การแปรรูปยางแผ่นดิบ		25	10	25
<b>การขายผลผลิต</b>	90	5	5	

**ความรู้** แรงงานครัวเรือนเกษตรกรชาวสวนยางพารามีความรู้เกี่ยวกับการทำกิจกรรมในสวนยางที่แตกต่างกันไป จากการสัมภาษณ์พบว่า แรงงานวัยสูงอายุ จะมีความรู้เกี่ยวกับการทำสวนยางในอดีต และการใช้เทคโนโลยีในการทำสวนยางที่แตกต่างจากปัจจุบัน เนื่องจากในสมัยอดีตใช้แรงงานจากคนเป็นหลักแต่ปัจจุบันใช้แรงงานจากเทคโนโลยี ทำให้ความรู้ที่ได้ในการทำสวนยางนั้นได้จากการถ่ายทอดจากประสบการณ์จากรุ่นบรรพบุรุษ การฟังพารธรรมชาติ การลองผิดลองถูก ซึ่งแตกต่างจากความรู้ของแรงงานคู่สามี ภรรยา แรงงานบุตรหลาน และแรงงานญาติพี่น้อง ซึ่งแรงงานกลุ่มนี้ได้รับความรู้การทำสวนยางจาก พ่อแม่ และจากหน่วยงานที่เกี่ยวข้องเช่น สถาบันวิจัยยาง กองทุนส่งเสริมการทำสวนยาง สถานศึกษา เป็นต้น

**ทักษะ** หมายถึง การมีความชำนาญและมีความสามารถในการปฏิบัติงาน ได้อย่างมีคุณภาพ ทักษะเกิดจากการฝึกฝนและการสั่งสมประสบการณ์ด้านความรู้โดยผ่านขั้นตอนต่างๆไม่ว่าจะเป็นการเลียนแบบ (การจัดการตามแบบ การปฏิบัติตามแบบ จนกระทั่งไปถึงการปฏิบัติงานได้อย่างที่ตรง และมีความชัดเจนในงานที่ปฏิบัติ มีลักษณะที่เป็นไปโดยธรรมชาติของงานนั้นๆทักษะถือเป็นสิ่งจำเป็นในการทำสวนยางพารา เนื่องจากทักษะความชำนาญ จะมีส่วนช่วยในการทำสวนยางพารา ทั้งการลดจำนวนชั่วโมงการทำงาน การเพิ่มผลผลิต และการยืดระยะเวลาการผลิตให้ยาวนานออกไป

**ทัศนคติ** หมายถึง การมีความคิดเห็น จิตสำนึก ซึ่งในการเรียนรู้เกี่ยวกับทัศนคติ จะมีลำดับขั้นตอนต่างๆ อาทิเช่น การรับ การตอบสนอง การสร้างคุณค่า และการจัดระเบียบ จนถึงขั้นที่บ่งชี้ถึงความเป็นอัตลักษณ์ที่มีความโดดเด่นมีทักษะเฉพาะของแต่ละบุคคลไปนั่นเองทัศนคติ เกษตรกรชาวสวนยางมีวัตถุประสงค์สำคัญ คือ ผลผลิตสวนยางถือเป็นแหล่งรายได้หลักของครัวเรือนสำหรับครัวเรือนชาวสวนยาง รายได้เสริมสำหรับครัวเรือนที่มีอาชีพหลักนอกภาคเกษตร และเป็นอาชีพที่สืบทอดมาจากรุ่นพ่อแม่ที่ได้โอนกรรมสิทธิ์ในที่ดินสู่ครัวเรือนในปัจจุบัน ซึ่งส่งผลต่อความเป็นอยู่ที่ดีขึ้นของครัวเรือนและลูกหลานมีการศึกษาสูงขึ้น ดังนั้นแรงงานทุกประเภท มีทัศนคติที่ดีต่อการทำสวนยาง เนื่องจากอาชีพการทำสวนยางเป็นอาชีพที่อิสระ ไม่มีข้อผูกมัด ประกอบกับราคายางพาราที่สูงขึ้นทำให้เกษตรกรมีความภูมิใจในอาชีพ ถึงแม้การทำสวนยางจะเป็นอาชีพเกษตรกรรม แต่ในสถานการณ์ปัจจุบันในสภาวะราคายางสูง การทำสวนยางเป็นอาชีพที่ทุกคนต้องการเนื่องจากเกษตรกรส่วนใหญ่คิดว่าทำงานประมาณ 5-6 ชั่วโมงก็สามารถทำงานอย่างอื่นได้

แต่จะมีบุตรหลานของครัวเรือนเกษตรกรบางรายที่มีทัศนคติทางด้านลบกับการทำสวนยางพารา เนื่องจากคิดว่าการทำสวนยางเป็นอาชีพที่เหนื่อย และไม่มั่นคงเนื่องจากขึ้นอยู่กับสภาพภูมิอากาศ ซึ่งสอดคล้องกับความคิดเห็นของพ่อแม่ ที่อยากให้ลูกเรียนหนังสือเพื่อที่จะได้มีงานทำที่มั่นคง สร้างชื่อเสียงให้แก่ครอบครัวโดยมีความคาดหวังกับสวนยางในอนาคตว่าจะแบ่งกรรมสิทธิ์ที่ดินให้บุตรหลาน โดยให้บุตรหลานเป็นผู้จัดการดูแลสวนยางพาราควบคู่กับการทำงานประจำโดยใช้แรงงานจ้างในการทำกิจกรรมภายในสวนยาง

### **การปรับตัวของเกษตรกรชาวสวนยางภายใต้ภาวะราคายางสูง**

จากการศึกษาเบื้องต้นพบว่าเกษตรกรชาวสวนยางพารามีการปรับตัวภายใต้ภาวะราคายางสูง ทำให้เกษตรกรมีความเป็นอยู่ที่ดีขึ้นดังตารางที่ 3

**ด้านสังคม** บุตรหลานเกษตรกรชาวสวนยางที่มีอาชีพ และรายได้ที่ไม่มั่นคงบางส่วนจะกลับมาช่วยพ่อแม่ ในการทำสวนยางพารา เนื่องจากการทำสวนยางพาราเป็นอาชีพที่ได้รับค่าตอบแทนสูง และเป็นอาชีพอิสระ

การรวมกลุ่มของเกษตรกรมีมากขึ้น จากการสัมภาษณ์เชิงลึกพบว่าเกษตรกร ชาวสวนยางมีความสุขทั้งทางกายและทางใจ ซึ่งดูได้จากมีการพบปะสังสรรค์



กับเพื่อนบ้านมากขึ้น ดูได้จากเมื่อขายน้ำยางเสร็จชาวสวนยางจะมีการพูดคุย กัน นั่งกินกาแฟ ช่วยเหลืองานสังคมมากขึ้น ให้ ความสำคัญกับสวนยางมากขึ้น โดยดูจากอัตราการใส่ปุ๋ยต่อครั้ง หรือจำนวนครั้งต่อปีที่เพิ่มสูงขึ้น

ตารางที่ 3 แสดงการปรับตัวของเกษตรกรชาวสวนยางภายใต้ภาวะราคายางสูง

การปรับตัว	ลักษณะการปรับตัว
ด้านสังคม	<ul style="list-style-type: none"> <li>- แรงงานบุตรหลานกลับมาทำสวนยางพารามากขึ้น</li> <li>- มีการรวมกลุ่มทางสังคม</li> <li>- มีการพบปะสังสรรค์</li> <li>- มีการช่วยเหลือกิจกรรมทางสังคม</li> <li>- มีการช่วยเหลือเกื้อกูลซึ่งกันและกัน</li> </ul>
ด้านเศรษฐกิจ	<ul style="list-style-type: none"> <li>- มีรายได้จากการทำสวนยางเพิ่มขึ้น</li> <li>- สภาพความเป็นอยู่ดีขึ้น</li> <li>- มีการตัดสินใจในซื้อเพิ่มมากขึ้น</li> <li>- สนับสนุนบุตรหลานในด้านการศึกษา</li> <li>- ให้ความสำคัญกับสุขภาพอนามัย</li> <li>- มีเงินออมเพิ่มมากขึ้น</li> </ul>

**ด้านเศรษฐกิจ** ราคายางสูงขึ้น ทำให้มีรายได้สูงขึ้น จากการสัมภาษณ์เชิงลึกพบว่า เกษตรกรชาวสวนยางพารามีความคิดเห็นว่าถึงแม้ว่า ราคาค่าครองชีพจะสูงขึ้น แต่ถ้าเปรียบเทียบกับภาษีอื่น อาชีพการทำสวนยางถือว่ามียาได้สูง เมื่อยางพาราราคาสูงเกษตรกรชาวสวนยางพารามีเงินที่จะใช้จ่ายเรื่องอาหารการกิน ดีขึ้น การตัดสินใจในการซื้อสินค้ามีมากขึ้น เนื่องจากเกษตรกรเห็นยางราคาสูง และยางพาราสามารถกรี๊ดได้ จึงตัดสินใจในการใช้จ่ายเงินง่ายขึ้น ซึ่งส่วนใหญ่เกษตรกรนิยมซื้อที่ดิน ซื้อยนต์ รถจักรยานยนต์ สร้างบ้านหลังใหม่หรือต่อเติมบ้านหลังเดิม และสนับสนุนการศึกษาของบุตรหลาน เนื่องจากมีความคาดหวังให้บุตรหลานหลานได้รับการศึกษาในระดับสูง โดยการให้บุตรหลานเรียนพิเศษในวันช่วงวันหยุด หรือจัดหาอุปกรณ์ที่อำนวยความสะดวกในการเรียน เช่น คอมพิวเตอร์ และเพิ่มเงินค่าขนมในการไปโรงเรียน มีของรางวัลให้บุตรหลานเมื่อบุตรหลานทำได้ตามความต้องการ

### บทสรุป

จากผลการศึกษาที่มีข้อสรุปทั้งหมด ดังนี้ผลจากการศึกษาพบว่า แรงงานในครัวเรือนในระบบการทำฟาร์มสวนยางพาราขนาดเล็กในจังหวัดสงขลาสามารถจำแนกได้ออกเป็น 4 ประเภทตามลักษณะความสัมพันธ์ในครอบครัว คือ แรงงานคู่สามีภรรยา แรงงานบุตรหลาน แรงงานญาติพี่น้อง แรงงานผู้สูงอายุ ซึ่งลักษณะการทำงานและกิจกรรมการทำงานของแรงงานแต่ละประเภทมีความแตกต่างกัน ครัวเรือนเกษตรกรชาวสวนยางนิยมใช้แรงงานครัวเรือนส่วนใหญ่จะใช้แรงงานเพียงสองคนคือคู่สามีภรรยา มีเพียงบางกิจกรรมเท่านั้นที่ใช้กิจกรรมในครัวเรือนหลายคน เช่นการใส่ปุ๋ย การถางหญ้า แต่กิจกรรมการปลูก การจัดการสวนยาง การเก็บ

เกี่ยวผลผลิต ซึ่งจากการศึกษาพบว่า เกษตรชาวสวนยางไม่นิยมใช้แรงงานในครัวเรือนอย่างเต็มที่ ถ้าครัวเรือนที่มีแรงงานในครัวเรือนอยู่ในวัยเรียนก็จะให้เรียนอย่างเดียว เพราะกลัวลูกเหนื่อย งานสวนยางพ่อแม่สามารถทำสองคนได้ ขาดการปลูกฝังจิตสำนึกการทำสวนยางพารา อีกทั้งการสร้างค่านิยมที่ผิดให้แก่บุตรหลานว่าการทำสวนยางเป็นอาชีพที่เหนื่อย เป็นอาชีพที่ขาดการศึกษาซึ่งเป็นสิ่งที่ผิด

ทักษะในการกรีดยาง ทักษะของแต่ละคนย่อมแตกต่างกันไป ซึ่งที่มาของทักษะจะมีที่มาที่แตกต่างกัน แต่ส่วนใหญ่จะเป็นทักษะที่สั่งสม เรียนรู้มาจากรุ่นพ่อแม่ ซึ่งเริ่มจากการเห็น เห็นแล้วทำตามตั้งแต่สมัยเด็ก จนเกิดทักษะความชำนาญ เกิดการเรียนรู้ว่าจะกรีดยางอย่างไรให้ได้ผลดีมากที่สุด สิ่งเหล่านี้ไม่น่าจะนำมาใช้ได้ หากครัวเรือนเกษตรกรไม่让孩子เรียนรู้การทำสวนยางพาราตั้งแต่เด็กแล้วบุตรหลานเหล่านั้นจะไม่สามารถทำสวนยางได้อย่างมีประสิทธิภาพ

### เอกสารอ้างอิง

1. ประพิมพร เฉลิมอากาศ. พฤติกรรมของมนุษย์ในองค์การ. กรุงเทพฯ : กองบริการการศึกษา โรงเรียนนายเรืออากาศ.2537.
2. ประวิทย์ พัดลม.. “แรงงานไทยเป็นอย่างไรในปี 2541”, ว. ดอกเบญจ. 2542.16 (มกราคม): 106-108
3. วิชาการเกษตร, กรม. สถาบันวิจัยยาง. 2547. ผลงานวิจัยและพัฒนายางพาราปี 2537-2546. สถาบันวิจัยยาง
4. กรมวิชาการเกษตร,กรม.. “พื้นที่ที่เหมาะสมในการปลูกยาง” .วารสารยาง. 2550 1 28 (มกราคม-เมษายน 2550) 5-6.วิชาการเกษตร.
5. ศิษย์ธวัช มั่นเศรษฐวิทย์. การศึกษาสถานภาพและปัญหาเกษตรกรชาวสวนยางพาราในจังหวัดสงขลา ปัตตานี ยะลา นราธิวาส และสตูล ที่มีผลกระทบต่อโครงการสามเหลี่ยมเศรษฐกิจอินโดนีเซีย มาเลเซีย. คณะวิทยาการจัดการ มหาวิทยาลัยราชภัฏยะลา. 2544.
6. Somboonsuke B., Demaine, H. and Shivakoti,G. P.. Rubber-based farming system inThailand: Problems, potential solution andconstraints.2002.Rural Dev. Journal 21 : 86-117.
7. Somboonsuke, B. Ganesh, P.S. and Demaine, H. Rubber-based farming system in Thailand : problems potential solution and constraints. *Journal of Rubber Development*. 2002.21: 85-113.